



BYFORNYELSESPROGRAM

OMRÅDEFORNYELSE FJORDKLYNGEN

2017 - 2022



INDHOLDSFORTEGNELSE

Det store overblik

FORORD	SIDE 3
FJORDKLYNGEN	SIDE 4
OMGIVELSERNE OG GEOGRAFIEN	SIDE 5
INDDRAGELSESPROCESSEN	SIDE 7
KONCEPTET	SIDE 10
OVERSIGTSKORT	SIDE 11
LOKALE PROJEKTER	SIDE 12
NEDSLAG 01 / SKALS BYPARK	SIDE 13
NEDSLAG 02 / LANDSBYPARKEN SKRINGSTRUP	SIDE 15
NEDSLAG 03 / AKTIVITETSOMRÅDE ULBJERG	SIDE 17
NEDSLAG 04 / FORSAMLINGSHUSOMRÅDET NR. RIND	SIDE 19
TVÆRGÅENDE PROJEKTER	SIDE 21
NEDSLAG 05 / DEN GAMLE KIRKESTI	SIDE 22
NEDSLAG 06 / KULTURCENTER VÆRESTEDET	SIDE 25
NEDSLAG 07 / FJORDTILGÆNGELIGHED	SIDE 27
TANGHUSET NEDERHEDE	SIDE 28
RIND BÆK	SIDE 30
LYNDERUP	SIDE 32
HAVNEOMRÅDET SUNDSTRUP	SIDE 34
ULBJERG CAMPING	SIDE 37
NEDSLAG 8 / FORMIDLINGSSTRATEGI	SIDE 39
VEDLIGEHODELSE	SIDE 41
BUDGET OG TIDSPLAN	SIDE 42
INVESTERINGSREDEGØRELSE	SIDE 44
BYGNINGSFORNYELSE	SIDE 45
ORGANISERING	SIDE 46
BILAG	SIDE 48





Stemningsbillede // Vinterlandskab ved Kulturcenter Værestedet i Låstrup

FORORD

Et løft af Fjordklyngen og bedre adgang til naturen

Levende byer og lokalsamfund er vigtige for at skabe udvikling og vækst i Viborg Kommune. Derfor har Viborg Kommune inden for de seneste år sat områdefornyelser i gang i Vammen, Karup, Møldrup, Stoholm, Rødkærsbro, Klejtrup og Viborg Baneby. Nu er turen kommet til Skals, Skringstrup, Ulbjerg, Sundstrup, Nr. Rind og Låstrup, som tilsammen udgør Fjordklyngen. Her er planlagt områdefornyelse fra 2017 og frem til 2022.

Ændringerne af byfornyelsesloven pr. 1. juli 2016 gør det muligt at arbejde med landskabet mellem byerne. Fjordklyngens seks byer er udvalgt til denne områdefornyelse, da Viborg Kommune tror på, at en klynge, som består af mindre byer, tilsammen har en større kapacitet til at løse fælles udfordringer. Fjordklyngen har gennem fælles initiativer og fysiske anlægsprojekter vist et stærkt sammenhold, hvor byerne står sammen om at skabe et attraktivt område for nuværende og kommende borgere.

Fjordklyngen i Viborg er resultatet af et initiativ, hvor en gruppe borgere fra seks byer er gået sammen om at skabe en god udvikling for deres område. Engagementet i Fjordklyngen er stort, og der er mange ildsjæle, som brænder for områdets fremtid. De har engageret sig længe inden, kommunen trådte ind i arbejdet. Områdefornyelsen bygger videre på det fundament, der allerede er skabt i Fjordklyngen. Ambitionen er at løfte de seks individuelle landsbyer som en helhed, knytte byerne endnu tættere sammen og tiltrække flere tilflyttere og turister til området.

Vejen til at nå i mål er at skabe inspirerende rammer, der gør Fjordklyngen endnu mere attraktiv både at leve i og besøge. Det handler blandt andet om at skabe bedre adgang til naturen og områdets rige kulturhistorie. For eksempel er fjorden en perle med et stort og uudnyttet potentiale. Områdefornyelsen vil skabe bedre adgang til fjorden og etablere nye faciliteter, som tillader borgere og turister at komme helt tæt på vandet og fjordens liv. Derudover er der også mange mødesteder på land, der skal styrkes og kobles på lokale og regionale vandre- og cykelruter. På den måde bliver Fjordklyngen en del af en større og samlet fortælling, der er med til at brande stedet og sprede den gode historie om området.

Dette byfornyelsesprogram udpeger en række spændende nedslag, som ønskes realiseret med de ni millioner kr., der afsættes til områdefornyelsen. Nedslagene er udvalgt af en lokal forankret følgegruppe med repræsentanter fra Fjordklyngens seks byer. De skal alle have en kæmpe tak for deres store og smittende engagement. Et stærkt engagement er altafgørende for en god proces og et robust og givende resultat, som alle parter kan være stolte af. Nedslagene gennemføres etapevist og forventes anlagt inden for de næste fem år.

Viborg Kommune glæder sig til at fortsætte det gode samarbejde med Fjordklyngen.

Ulrik Wilbek
Borgmester // Viborg Kommune



Områdefornyelsens projektafgrænsning

FJORDKLYNGEN

BAGGRUNDEN FOR SAMARBEJDET

Fjordklyngen er et samarbejde mellem seks landsbyer: Låstrup, Nr. Rind, Skals, Skringstrup, Sundstrup og Ulbjerg. Sammen arbejder byerne på at skabe gode samarbejdsrelationer på tværs og gennemføre projekter, der forbedrer de enkelte landsbyer og området som helhed. Samarbejdet opstod på baggrund af forskningsprojektet 'Landsbyklynger – netværk og samarbejde'. Forskningsprojektet var et samarbejde med Ikast-Brande Kommune, Viborg Kommune, Nærdemokrati og Aalborg Universitet, der fra 2014 – 16 skulle afdække muligheder og barrierer for at bruge landsbyklyngen som et strategisk udviklingsredskab. Som et led i projektet blev der dannet en klynge i både Ikast-Brande og Viborg Kommune. I Viborg dannede de seks førnævnte byer landsbyklyngen Fjordklyngen, som har eksisterede lige siden – også selvom forskningsprojektet er afsluttet.

Fjordklyngen tror på, at der inden for klyngen og få kilometers afstand kan opnås bedre levevilkår og en højere kvalitet ved at samle ressourcerne gennem én fælles planlægning. Klyngens vision er, gennem samarbejde, udvikling, koordinering og fælles markedsføring, at ændre udvikling til udvikling og dermed gøre Fjordklyngen til et nyt fyrtårn i Viborg Kommune. Et sted, hvor folk gerne vil bosætte sig på grund af den fantastiske natur, sammenholdet, billige huspriser, gode skoler og børnepasningsmuligheder samt en bred vifte af idrætstilbud og kulturelle oplevelser.

FJORDKLYNGERÅDET

I Fjordklyngen er der nedsat et Fjordklyngeråd. Rådet består af 12 frivillige borgere – to medlemmer fra hver af de seks byer. Lokalsamfundet vælger disse medlemmer for to år ad gangen. Alle medlemmer, der er på valg, godkendes på den årlige generalforsamling. Fjordklyngerådet konstituerer sig med valg af formand, næstformand og sekretær, som udgør forretningsudvalget. Forretningsudvalget tegner Fjordklyngen udadtil og varetager drift og kommunikation mellem møderne.

KULTURCENTER VÆRESTEDET

Fjordklyngerådet har til huse i Kulturcenter Værestedet i Låstrup, hvor de afholder alle deres møder. Værestedet danner til dagligt rammen om mange aktiviteter i Låstrup og på tværs af hele Fjordklyngen. Kulturcenteret er oprettet i 1986 i de bygninger, der blev i overskud, da folkeskolen blev nedlagt. Siden da har Værestedet udviklet sig til lidt af en succeshistorie. Mellem 10-12.000 personer sætter hvert år sine ben på stedet, der blandt andet bruges til afholdelse af kurser, madklubber, spilleklubber, sangundervisning, lejrskole, fodboldskole, forældrearrangementer, børnefødselsdage og andre friluftssarrangementer. Fjordklyngen har visioner om at opgradere Værestedets fysiske rammer, så stedet i højere grad henvender sig til alle borgere i Fjordklyngen og bliver et fælles kultur-, og formidlingscenter på tværs af klyngen.



Ulbjerg Klint



Marens Patter

OMGIVELSERNE OG GEOGRAFIEN

Landskabet og byernes forskelligheder

BYERNES FYSISKE PLACERING

I det nordvestlige hjørne af Viborg Kommune ligger Fjordklyngens seks landsbyer. De er placeret i et cirkelslag med en diameter på ca. 9,5 km. fra Ulbjerg i nord til Skals i syd. Fjordklyngens byer er meget forskellige i størrelse og dermed også i udbud af funktioner og servicestrukturer. Sammenlagt bor der ca. 3850 indbyggere i klyngen. Landsbyerne er alle placeret i det karakteristiske fjordlandskab omkring Limfjorden, Hjarbæk Fjord og Lovns Bredning. Deraf også navnet Fjordklyngen. Hjarbæk Fjord er en 12 km. lang forgrening af Limfjorden. Fra den vestlige del af Fjordklyngen er der 18 km. til Skive, og fra den østligste del er der 21 km. til Hobro. At tilbagelægge disse afstande kræver som oftest en bil, da den offentlige trafik ikke rækker. Det er dog et attraktivt bosætningsområde, hvorfra det er let at pendle til Viborg by.

Livet omkring Hjarbæk Fjord har igennem historien været præget af de særlige betingelser, naturen har budt områdets befolkning, især med henblik på fiskeri, tangproduktion og færgefart. Derudover er ådalene et karakteristisk landskabstræk for området.

SEKS BYER MED HVER DERES IDENTITET

Fjordklyngen har en betydelig attraktionsværdi med sin beliggenhed ved fjorden. De enkelte landsbyers stærke foreningskultur er også et kendetegn. Det er foldet delvist ud med den nye foreningsstruktur i Fjordklyngen og den store opbakning hertil. Der har hidtil været en betydelig vilje til at tænke nyt og indgå i et eksperimentelt samarbejde med de øvrige landsbyer i området i forhold til at organisere sig samlet. Selvom Fjordklyngen samler byerne på tværs, har hver af de seks byer deres egen unikke identitet og står overfor forskellige udfordringer.

LÅSTRUP

Der bor ca. 200 indbyggere i Låstrup og 420 i Låstrup sogn. Navnet 'Lå' betyder rende ved kysten, og 'strup' er en gammel betegnelse for en samling huse. Låstrup har en meget naturskøn beliggenhed, da den ligger i kanten af Simested ådal med smukke udsigtspunkter til Hjarbæk Fjord.

Den oprindelige bebyggelse består af mindre landsbyhuse og en række bevarede gårde. De mest markante nye indslag i den oprindelige bebyggelse er den tidligere skole, som i dag rummer Kulturcenter Værestedet, samt en mindre parcelhusbebyggelse nord for hovedgaden. Området er karakteristisk pga. sine lagerbygningerne i træ, der leder tankerne hen på Sverige. Nord for bydelen ligger et tæt-lav byggeri, Vieland, som en slags koloni med sin egen struktur og bebyggelsesstil. Området er attraktivt, da man her kan leje en bolig med tilhørende jordstykke og staldbygning. Vest for Løgstørvej ligger Vejlebakken, et område med parcelhuse, der for mange af husenes vedkommende blev bygget af egnens landmænd, når de havde solgt deres gårde. Flere markante bygninger er med til at give byen sin karakter, så som den hvidkalkede kirke og den oprindelige skole, med de karakteristiske murede halvsøjler, samt den gamle mejeribygning ved Løgstørvej. Herudover findes en del bygninger udført i marksten, hvilket også er med til at give byen sin karakter. Fra Låstrup er der 3 km. til Skals, hvor egnens skole og butikker med daglige fornødenheder findes.

NR. RIND

I Lynderup Sogn bor der ca. 250 indbyggere, hvor af ca. 80 husstande er beliggende i Nr. Rind og ca. 25 i Lynderup. Lynderup huser klyngens eneste golfbane. I området ligger derudover et traktormuseum. I selve Nr. Rind er det grønne anlæg og Rind Sø et attraktivt rekreativt område. Boligudbuddet i Nr. Rind består hovedsageligt af enfamiliehuse. Derudover er der kun to almennyttige boliger og en privat udlejningsbolig, resten er ejerboliger.

Byen er godt placeret i forhold til områdets større byer, der har flere tilbud til dagligdagens gøremål, end Nr. Rind selv har. Hovedgaden i Nr. Rind fremstår nedslidt. Mange af husene bliver i mindre grad vedligeholdt og flere af husene har været på boligmarkedet over en længere periode. Det er svært at trække tilflyttere til Nr. Rind, da byen generelt trænger til et fysisk løft.



Et karakteristisk natursyn i Fjordklyngen

På trods af byens fysiske udtryk er Nr. Rind kendetegnet af et godt sammenhold. Derfor har byen ønske om at opgradere området omkring Nr. Rind Forsamlingshus, der på mange måder fungerer som byens pulserende hjerte.

SKALS

Skals er den største by i Fjordklyngen. Byen har 1700 indbyggere, og folketallet har over de sidste ti år været svagt stigende. Skals ligger på et naturskønt næs og er en uddannelsesby med håndarbejdeskole samt efterskole. Overbygningen på Skals Skole samler alle Fjordklyngens børn fra 7. – 9. klasse. Byen byder på en del fritidsaktiviteter, som fjordklyngens børn og unge kan benytte sig af efter skole. Skals har ofte besøg udefra – både af Fjordklyngens borgere, der handler i byen og fra turister, som færdes på Himmerlandsstien (regional cykelrute 35) eller Hærvejen (national cykelrute 3), der begge løber igennem Skals.

Skals ligger tæt på Hjarbæk Fjord, men borgerne ønsker i høj grad et mere bynært vandløb, som de gerne ser kombineret med en ny, rekreativ bypark.

SKRINGSTRUP

Skringstrup ligger mellem de to ådale Skals Å og Simested Å og huser i dag 80 hystande, hvoraf de fleste er ejerboliger. Byen opstod som en klassisk landsby med butikker, skole, forsamlingshus og trinbræt med billetsalg ved Viborg-Løgstørbanen. Nedre Skringstrup opstod som følge af udflytning af gårde. Rideskolen 'Birken', som er landskendt for sine køre- og ridestævner, er hjemmehørende i Skringstrup. Kendetegnende for byen er de store landbrug og hestestutterier samt mange småerhverv som fx sadelmager, zoneterapeut, kursusvirksomhed, bed & breakfast m.m. Herudover har byen et velfungerende forsamlingshus med forskelligartede tilbud.

I Skringstrup ønsker borgerne at renovere den eksisterende landsbypark bag forsamlingshuset, så parken i fremtiden kan tiltrække endnu flere legende børn og turister fra Himmerlandsstien, der løber lige forbi forsamlingshuset.

SUNDSTRUP

Der bor 145 indbyggere i Sundstrup, som ligger på den østlige side af Virksunddæmningen. Byen har en fortid som fiskerleje og færgested og er i dag kommunens eneste erhvervshavn.

Dæmningen er 300 m. lang og bygget i 60'erne. Sydøst for dæmningen ligger der to tvillingegravhøje fra bronzealderen. Højene kaldes 'Marens Patter' og er et yndet udflugtssted både for lokale og udefrakommende. I 2008 blev Sundstrup kåret til årets lokalområde på baggrund af genopbygningen af byens tanghus og opførelsen af Fiskerhuset, der blandt andet danner rammen om Skt. Hans, høstfest mv.

I Sundstrup ligger det helt store potentiale i at opgradere det eksisterende havnemiljø, så havneområdet i endnu højere grad bliver en dynamo for Fjordklyngen.

ULBJERG

Der er ca. 500 indbyggere i Ulbjerg, der er en landsby med et rigt erhvervsliv, en lokal købmand og et varieret boligudbud. Ulbjerg byder også på et kultur- og fritidscenter, der er etableret på frivillig basis. I forbindelse med centeret ligger byens børnehave og skole med over 100 elever. Ulbjergs store kvalitet er, at alle aktiviteter er samlet i byen og at naturen i området giver mange muligheder for såvel fordybelse og vandreture som aktiv ferie samt en velbesøgt 3-stjernet campingplads lige nord for byen. Der er desuden blevet opført et nyt halmfyret fjernvarmeværk, som kan forsyne hele byen.

I Ulbjerg peger byen på en opgradering af legepladsen ved byens velbenyttede fodboldbaner, så børnene kan lege og bevæge sig, mens resten af familien bruger græsbanerne.

LANDSKABET MELLEM BYERNE

Igennem borgerinddragelsen har der både været fokus på et fysisk løft af de enkelte byer og landskabet i mellem dem. Hele området er omgivet af en smuk natur, som mange af projekterne ønsker at give bedre adgang til. Dette vil styrke hverdagsoplevelsen for beboerne, øge områdets bosætningspotentiale og give bedre grund for naturturisme.

Fjorden er et afgørende omdrejningspunkt for området og byder på et utal af anvendelsesmuligheder. På Sundstrup Havn afholdes fx en tilbagevendende muslingefestival i samarbejde med de lokale fiskere, der hvert år trækker flere hundrede gæster til området. Det er gennem områdefornyelsen oplagt at optimere tilgangen til fjorden, så vandet i højere grad bliver et synligt og aktivt element for hele Fjordklyngen.



Infomøde i Låstrup



Infomøde i Skringstrup

INDDRAGELSESPROCESSEN

Inddragelse på tværs

ET SKRÆDDERSYET FORLØB

Denne områdefornyelse er helt særlig, idet der er tale om videreudvikling af en landsbyklynge. Klyngelandsbyers succes er grundlæggende bygget op omkring, at alle de deltagende byer er ligeværdigt interesseret i at deltage - alle skal få noget ud af det! Borgerinddragelse og lokalt ejerskab spiller en yderst vigtig rolle i dette projekt, da nedslagenes succes er betinget af, at lokalsamfundene tager de anlagte projekter til sig og engagerer sig i projekternes efterfølgende drift og vedligeholdelse.

For at indfri dette mål har Viborg Kommune i tæt samarbejde med projektets eksterne rådgivere skræddersyet et inddragelsesforløb, der på en nærværende måde involverer alle klyngens borgere. Gennem processen har borgerne haft rig mulighed for at komme med inputs til nedslagsområderne – ved flere lejligheder og gennem forskellige inddragelsesmetoder. Processen har forsøgt at skabe rammerne for trygge og tillidsfulde samarbejdsrum, som løbende har styrket dialogen på tværs af kommune, rådgivere og Fjordklyngens borgere.

Områdefornyelsens følgegruppe skal have en stort tak for deres bidrag til processen. De har løbende været inddraget i beslutninger omkring inddragelsen af den brede borgergruppe og har udvist stor engagement og hjælpsomhed i forbindelse med afholdelse af de offentlige borgermøder. Desuden har de gennem hele processen lagt et stort stykke arbejde i at sprede det gode budskab om projektet. De har bl.a. husstandsomdelt en info-flyer til alle beboere i Fjordklyngen og sørget for løbende at dele invitationer ud, både via fysiske opslag og sociale medier.





Infomøde i Sundstrup



Ophængte plancher, Landsbykontoret i Værestedet

INFOMØDER

Områdefornyelsen i Fjordklyngen blev kickstartet med seks offentlige infomøder, ét møde i hver af de seks byer. Møderne startede ud med en generel information om områdefornyelsen. Her blev alle de fremmødte borgere klædt på til den kommende proces og fik et indblik i, hvad områdefornyelsen er for en størrelse.

I anden halvleg af infomøderne fik borgerne rig mulighed for at komme på banen. Denne halvleg tog form som en workshop, hvor borgerne i mindre grupper skulle kortlægge udfordringer og potentialer ud fra temaerne; turisme, mødesteder og trafik. Borgerne skulle både lave en kortlægning af deres egen by, men også forholde sig til klyngens resterende fem byer og landskabet imellem dem.

Udbyttet af infomøderne var en lang liste med ønsker til både lokale og tværgående projekter. Desværre rækker områdefornyelsesmidlerne ikke til at realisere alle ønskede projekter. Borgernes mange ønsker er dog ikke gået tabt. De projekter, der ikke er udpeget som nedslag i dette byfornyelsesprogram, er samlet i en idébank – klar til at blive hevet frem, kigget på, prioriteret og realiseret i andre projektsammenhænge fx af byernes lokalråd, Fjordklyngerådet eller andre engagerede borgergrupper. Projekterne er vedhæftet som bilag bagerst i dette program.

LANDSBYKONTORET

I forbindelse med områdefornyelsen er gangen og et udvalgt lokale i Kulturcenter Værestedet blevet omdannet til et midlertidigt landsbykontor. Vi har rullet en orange løber ud og pyntet rummet i efterårets farver. Landsbykontoret har til dagligt været ubemandet, men på udvalgte dage har borgere haft muligheden for at få en snak om projektet ansigt til ansigt med projektlederen ved Viborg Kommune og de eksterne rådgivere. Informationer om kontorets bemændende åbningstider har været annonceret via sociale medier, så borgerne vidste, hvornår de med fordel kunne kigge forbi.

Landsbykontoret var tænkt som et eksperiment, hvor vi igennem processen har afprøvet Værestedet som et fælles mødested på tværs af klyngen. Landsbykontoret var med andre ord tænkt som et udstillingsvindue, hvor klyngens borgere løbende har kunne holde sig opdateret om områdefornyelsen samtidig med, at de besøgende i højere grad fik en relation til Værestedet og en fornemmelse for rammernes mange anvendelsesmuligheder.

Kontoret er løbende blevet opdateret med info om projektet, en tidslinje over processen, plancher og andet materiale fra de offentlige borgermøder. I starten af processen var det også her klyngens borgere kunne komme og poste deres idéer til områdefornyelsen i en midlertidigt opstillet postkasse. Eksperimentet med Landsbykontoret fortsætter efter programfasen, hvor borgerne til stadighed kan kigge forbi og holde sig opdateret om projektets status og fremdrift.



Workshop på Skals Skole

WORKSHOP PÅ SKALS SKOLE

For at sætte de unge i spil og få et andet perspektiv på områdefornyelsen, blev der i november 2017 afholdt en workshop på Skals Skole med en udvalgt 6. klasse. Eleverne skulle forholde sig til tre tematikker, som følgegruppen sideløbende beskæftigede sig med: vandleg, naturaktiviteter og ungesteder. Workshopen startede med en introduktion til områdefornyelsen i børnehøjde. Her blev klassen informeret om projektets rammer og fik øjnene op for, hvorfor de den næste time skulle arbejde med områdefornyelsen. Efter rammesætningen skulle børnene i grupper udfylde storyboards ud fra de tre kategorier. Under øvelsen skulle de blandt andet sætte ord på, hvad der optager dem og komme med idéer til fysiske tiltag, som de gerne ser realiseret i forbindelse med områdefornyelsen.

Eleverne skulle afslutningsvist lave film på baggrund af deres udfyldte storyboards. Filmene indgik som et aktivt element under det senere afholdte åbne hus i Landsbykontoret, hvor de voksne kunne lade sig inspirere af børnenes stemmer.

ÅBENT HUS

Dagen efter workshopen på Skals Skole blev der afholdt et åbent-hus-arrangement i Kulturcenter Værestedet. Her blev alle klyngens borgere inviteret indenfor til en fælles dialog om projektets nedslagsområder. Formålet med mødet var, at den brede borgergruppe skulle hjælpe følgegruppen med at kvalificere og udpege, hvilke nedslag der skal realiseres med områdefornyelsen.

Inden arrangementet var følgegruppen blevet enige om, at områdefornyelsesmidlerne skulle opdeles i to kategorier. Ca. en tredjedel af midlerne skulle gå til mindre, lokale projekter, der understøtter mødesteder i de seks byer. De resterende to tredjedele af midlerne skulle derimod bruges til større, tværgående projekter til glæde og gavn for hele klyngen. Lægges et tværgående projekt i én af de seks byer, får byen til gengæld ikke midler til et lokalt projekt. Bag beslutning lå et stærkt ønske fra følgegruppen om, at alle klyngens bor-



Åbent Hus i Landsbykontoret

gere skal kunne se og mærke, at områdefornyelsen har gjort en reel forskel for dem. Følgegruppen havde på forhånd udvalgt syv tværgående projekter, som den brede borgergruppe skulle forholde sig til: Havneområdet Sundstrup, Et løft af Nr. Rind, Stisystem syd for Skals, Kulturcenter Værestedet, Vandvejen (tilgængelighed til fjorden), den gamle Kirkesti og Markedsføring af klyngen.

Arrangement blev afholdt i to rum. I det første rum skulle borgerne forholde sig til lokale projekter i de seks byer. Hver skulle de tage stilling til det ene lokale projekt, de helst så realiseret i deres by i forbindelse med områdefornyelsen. I det andet rum kunne borgerne sætte deres stemme på de syv tværgående projekter, spise lune æbleskiver og lade sig inspirere af børnenes videoer. Borgerne fik hver én stemme, som de kunne lægge i stemmeurnen ud fra det tværgående projekt, som de så det største potentiale i.

PRÆSENTATION AF PROGRAMMET

Som afslutning på programfasen blev alle klyngens borgere inviteret indenfor til et fælles borgermøde i Skals Hallen. Her blev borgerne præsenteret for byfornyelsesprogrammet. De fik en begrundet gennemgang af de udpegede nedslagsområder og et indblik i, hvornår der forventeligt tages hul på anlægsarbejdet. Følgegrupperepræsentant og formand for Fjordklyngerådet Inge Carlskov fremlagde klart og tydeligt de udvalgte nedslagsområder for de ca. 200 fremmødte borgere. Efter præsentationen fik salen mulighed for at kommentere på nedslagene. Borgermødet blev afsluttet med store klapsalver og rosende ord til følgegruppen, hvilket vidner om en bred, lokal opbakning til dette program og de udvalgte nedslagsområder.



Fysisk kort med nålestifter, der markerer potentielle nedslag

KONCEPTET

Lokale og tværgående projekter

FRA COLD HAWAII TIL FJORDKLYNGEN

Cold Hawaii opstod med afsæt i stedbundne potentialer givet fra naturens side, hvor lokale kræfter i fællesskab forstod at udfolde potentialet. Tilsammen skabte man det velkendte brand og kvalitetsstempel som Cold Hawaii er for mange i dag, og som Fjordklyngen kan blive for endnu flere i fremtiden. Områdefornyelsen for Fjordklyngen er et resultat af fælles vilje, vovemod og fast beslutsomhed på at ville sætte barren højt og vise et godt eksempel på fælles handlekraft på tværs af byerne. En stærk inspirationskilde, der gennem den forudgående proces er blevet kvalificeret i et tæt samarbejde mellem borgerne i Fjordklyngen, følgegruppen og Viborg Kommune.

De udvalgte nedslag i områdefornyelsen er et resultat af dette samarbejde og fordeler sig på både lokale og tværgående projekter, der tilsammen skaber et solidt fundament til det videre arbejde i Fjordklyngens regi. Projekterne er beskrevet på de følgende sider. Ved hvert nedslag redegørelses for økonomien samt den fremtidige drift og vedligehold.

MYNDIGHEDSGODKENDELSER

Alle foreslåede nedslag i dette program kræver forskellige myndighedsgodkendelser. Hvis projekter fx ligger i tæt nærhed til kysten, skal projektet godkendes af Kystdirektoratet. Det skal i denne forbindelse understreges, at der på nuværende tidspunkt ikke er taget stilling til, om de pågældende tilladelser kan opnås fra de relevante myndigheder. I den næste fase af områdefornyelsen skal der indsendes konkrete ansøgninger i forbindelse med hvert enkelt nedslagsområde. Bliver en ansøgning ikke godkendt, må projektet gentænkes eller måske helt udgå af områdefornyelsen - og midlerne må overføres til et af de øvrige nedslag i områdefornyelsen.

LOKALE OG TVÆRGÅENDE PROJEKTER


De lokale projekter er forankret i Fjordklyngens seks byer og arbejder med stedbundne potentialer i form af sociale mødesteder. De sociale mødesteder skal styrke rammerne for fællesskaberne i byerne, men inviterer også borgerne udefra til at gå på opdagelse på tværs af Fjordklyngen.


De tværgående projekter tager afsæt i kulturelle- og naturgivne potentialer i området, heriblandt formidling af kulturhistorien langs fjorden og værdien i at kunne tilgå landskabet langs fjorden fra land- men også fra vandsiden.


På de følgende sider er nedslagene beskrevet én for én. Rækkefølgen skal ikke ses som en prioritering af projekterne, da nedslagene er beskrevet i tilfældig rækkefølge.


FÆLLES VÆRDISÆT


De lokale og tværgående projekter er forankret i et fælles værdisæt, der i det videre forløb skal sikre kvaliteten i de udførte projekter og bliver et fælles styringsredskab for alle. De fem værdier indgår på forskelligvis i alle de udvalgte projekter. Dog er der ved hvert nedslag fremhævet nogle udvalgte værdier, der særligt skal træde i kraft i forbindelse med det pågældende projekt. De fem værdier er:

- 

Den arkitektoniske værdi, med særlig fokus på at skabe en god arkitektur, der smelter naturligt ind i omgivelserne.
- 

Den økonomiske værdi, der skal sikre økonomisk synergi og merværdi i det enkelte projekt. Høj kvalitet i materialvalget, der understøtter oplevelsen og bidrager til en reduktion af den efterfølgende drift og vedligehold.
- 

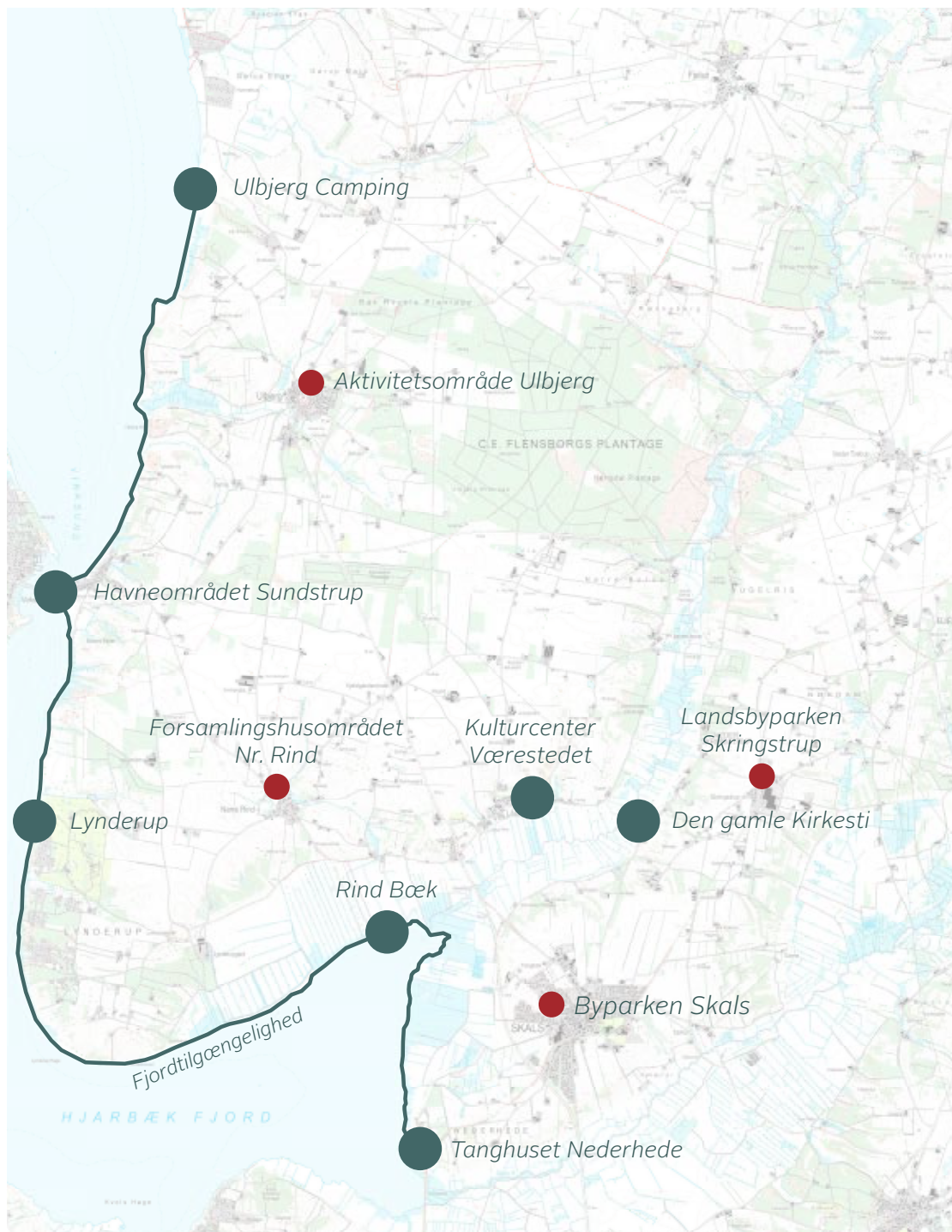
Den sociale værdi, med særlig fokus på at understøtte igangværende aktiviteter på tværs af Fjordklyngen og skabe en social ramme, der henvender sig til en bred målgruppe og sikrer mangfoldigheden i projekterne.
- 

Den rekreative værdi, med særlig fokus på at udfordre varetænkning og vende tingene på hovedet, hvor én funktion bliver til flere og hvor de rekreative værdier tydeliggøres.
- 

Den fysiske værdi, med særlig fokus på at skabe synlighed og sikre tilgængelighed for alle, herunder forbedre den fysiske adgang og oplevelsen af naturen langs med fjorden.

OVERSIGTSKORT

Lokale og tværgående projekter



● Lokale projekter

● Tværgående projekter

***LOKALE
PROJEKTER***



Geografisk markering af projektområdet

NEDSLAG 01 / SKALS BYPARK



En ny grøn bypark

Søndag den 21. juli 1908 var Skals i feststemning og flagene vajede fra næsten alle huse i byen. Grunden til denne festivit s var, at Skals Forsk nnelsesforening indviede byens nye anlæg; lystanlæg "Roseng rden". I mange  r var Skals nu kendt for sine sommerm der, der i dette smukke anlæg samlede mange mennesker fra n r og fjern. Egnens politikere m dte op og dr ftede aktuelle emner og problemer.

Citat, Skals Lokalhistoriske Arkiv

Borgerne i Skals har gennem en  rr kke udtrykt et  nske om genetablering af et gr nt lystanlæg. Dette nedslag etablerer en ny bypark i Skals, som et socialt og rekreativt omdrejningspunkt for byen. Parken vil ogs  kunne fungere som et udend rs l ringsrum for eleverne p  Skals Skole. Det centralt liggende område, som omdannes til park, ligger p  kanten mellem byen og naturen og vil p  sigt kunne binde byen sammen p  tv rs. Byparken har ikke alene potentiale som et lokalt forankringspunkt, men griber ogs  fat i Fjordklygens regionale veje og stiforl b. I samme omr de har Energi Viborg planer om klimasikring og en fril gning af en r rlagt b k, som i dag l ber gennem omr det. Energi Viborg ejer dele af omr det herunder en anlagt adgangsvej, som der skal tages hensyn til i anl gsfasen. Det resterende omr de er ejet af Viborg Kommune og er i dag udlejet til markdrift. Andre dele er lokalplansudlagt til et rekreativt omr de.

V RDIER

-  REKREATIV V RDI
-  SOCIAL V RDI

 KONOMI

I omr defornyelsen er der afsat 900.000 kr. til udarbejdelse af en helhedsplan for byparken i Skals samt fysisk udf relse af tiltag i parken. De fordeler sig s ledes at 100.000 g r til helhedsplanen og 800.000 til anl g. Helhedsplanen skal visualisere sammenh ngen og l gge grundstenene til den nye bypark i plan, billeder og tekst. Helhedsplanen skal desuden bruges til etableringen af fysiske stier, i sammenh ng med den frilagte b k, samt etablering af beplantning i omr det. Anl gsarbejderne koordineres og planl gges i samr d med Energi Viborg, s  man opn r synergi i anl gsarbejderne og derigennem f r mest muligt ud af anl gskronerne. Helhedsplanen skal desuden kunne bruges til fundraising i arbejdet med at finde supplerende midler til sociale- og formidlende tiltag i parken. Den fremtidige bypark skal v re et gr nt, rekreativt og aktivt m dested, der tager afs t i omr dets natur. Byparken skal danne rammerne om et aktivt hverdagsrum, hvor der er plads til leg og l ring knyttet til klimasikring, herunder formidling af omr dets naturv rdier.

DRIFT OG VEDLIGEHOLD

Den fremtidige drift og vedligehold af Byparken i Skals skal varetages af lokale akt rer i omr det. I det videre forl b skal der arbejdes med neds ttelse af en lokal gruppe, der vil varetage denne opgave og underskrive en drift- og vedligeholdelsesaftale i samarbejde med Viborg Kommune.



Reference



Reference



Geografisk markering af projektområdet

NEDSLAG 02 / LANDSBYPARKEN SKRINGSTRUP

Naturlegeplads til leg og bevægelse

I 2007 fik borgerne i Skringstrup stillet et areal til rådighed for forsamlingshuset. I 2009 blev det færdige resultat fejret og en sten sat op, hvor cirka 2.500 træer og buske, med hver deres specielle egenskaber, med tiden har vokset sig store og i dag danner rammerne om Landsbyparken i Skringstrup. Parken bliver flittigt brugt af lokalsamfundet i forbindelse med parkfest og Skt. Hans aften men bliver også brugt som rast og stoppested af friluftsturisterne på Himmerlandsstien, herunder de opsatte shelters i parken, der i sommerperioderne er optaget de fleste af nætterne. I tilknytning til parken er der etableret et muldtoilet, hvormed rammerne for et socialt- og aktivt område er sat.

Borgerne i Skringstrup har udtrykt et fælles ønske om etableringen af en ny legeplads i Landsbyparken i Skringstrup, der tager afsæt i naturgivne forhold på stedet og med inspirationen til legepladsens form og udtryk hentet fra den eksisterende natur i området. Legepladsen skal gennem leg, aktivitet og naturlæring udfordre børnene, vække deres nysgerrighed og skabe rammerne til forundring. Legepladsen skal desuden bidrage til sikkerhed og tryghed, da børnene trygt kan cykle dertil ad Himmerlandsstien fra de nærliggende byer.

VÆRDIER



ØKONOMISK BÆREDYGTIGHED



REKREATIVE VÆRDIER

ØKONOMI

I områdefornyelsen er der afsat kr. 300.000 til etableringen af rammerne for en ny naturlegeplads, der gennem leg og læring udfordrer børnenes fysik og inddrager naturen som en del af legen. I det videre arbejde skal der være særlig fokus på legepladsens aktiviteter, der gerne må lade sig inspirere af naturen som legeplads både i form, udtryk og karakter. Materialevalget skal udstråle solide materialer og høj kvalitet.

DRIFT OG VEDLIGEHOLD

Parkudvalget, der er nedsat af forsamlingshuset, drifter i dag parken og skal også i fremtiden drifte og vedligeholde den nye legeplads sammen med de øvrige aktiviteter i Landsbyparken.



Reference



Reference



Geografisk markering af projektområdet

NEDSLAG 03 / AKTIVITETSOMRÅDE ULBJERG

Legeplads for småbørn

I de senere år har Lokrådet været involveret i en bred vifte af projekter, der sammen med andre tiltag i byen og lokalområdet har gjort Ulbjerg til et særdeles attraktivt bosætningsmål for nye tilflyttere til Fjordklyngen. Lokrådet har blandt andet bistået med anlæggelse af minibane og multibane på det grønne friareal i den sydlige del af byen, hvor der fra borgerne i Ulbjerg har været et bredt ønske til en fortætning og aktivering af dette område og som et supplement til områdets eksisterende aktivitetsmuligheder.

På friarealet ved boldbanen er det et ønske at etablere en legeplads, hvor aktiviteterne primært målretter sig de mindre børn og derved bliver et godt supplement til de øvrige aktiviteter og målgrupper i Ulbjerg. Udbygning af den eksisterende legeplads vil kunne skabe en bred palette af aktiviteter, hvor alle familiens medlemmer vil kunne blive underholdt og aktiveret.

I det videre arbejde skal der være særlig fokus på inddragelse af den brede målgruppe, så området bliver et fælles mødested for hele familien på tværs af køn og aldersgrænser. Et naturligt mødested, der motiverer til en sund og sjov hverdag i fællesskab med andre.

VÆRDIER



SOCIAL BÆREDYGTIGHED



FYSISKE VÆRDIER

ØKONOMI

I områdefornyelsen er der afsat kr. 300.000 til udvidelse og etablering af en ny legeplads målrettet den yngre målgruppe. Aktivitetsformen supplerer eksisterende aktiviteter med afsæt og inspirationen hentet fra den omkringliggende natur. Hvis økonomien tillader det, er et supplement til den eksisterende belysning et stort ønske. Dette vil udvide benyttelsestiderne og skabe trygge rammer for leg og udendørs aktiviteter i vinterhalvåret.

DRIFT OG VEDLIGEHOLD

Den fremtidige drift og vedligehold af aktivitetsområdet skal varetages af Lokrådet eller andre private aktører i området, hvor der i det videre forløb skal arbejdes hen i mod en formalisering af en drift- og vedligeholdelsesaftale mellem projektets ejere og Viborg Kommune



Reference



Reference



Geografisk markering af projektområdet

NEDSLAG 04 / FORSAMLINGSHUSOMR. NR. RIND

Byens sociale omdrejningspunkt

FORAMLINGSHUSOMRÅDET I NR. RIND

Nr. Rind ligger midt i Fjordklyngen og har 250 indbyggere fordelt på ca. 80 husstande. Byen er i sin struktur et godt eksempel på en klassisk landsby, hvor man desuden finder det grønne anlæg og Rind Sø. Byen er kendetegnet ved et godt sammenhold og naboskab. Man finder ofte borgerne til sociale arrangementer i det lokale forsamlingshus, fx til de traditionelle fællesspisninger om fredagen. I området findes også en golfbane, et traktormuseum, Nørreris Put & Take, herregården Lynderupgård og et sommerhusområde.

Forsamlingshuset i Nr. Rind er byens sociale omdrejningspunkt. Det er her, man ønsker at opkvalificere og udvide rammerne, så man i fremtiden forsat vil kunne afholde fælles arrangementer. Forsamlingshuset fik i 2016 et tiltrængt løft ved renovering af ankomst- og toiletfaciliteterne, støttet gennem lokale kræfter og fonde.

I forsamlingshuset ønsker man bl.a. at forbedre de nuværende køkkenfaciliteter, så køkkenet i langt højere grad bliver et køkken, der åbner sig op mod Nr. Rind som et fælles spise- og mødested for byens lokale beboere. En udvidelse af køkkenfaciliteterne vil desuden skabe muligheden for at kunne udvide de sociale arrangementer og vække nysgerrighed og interessen for udefrakommende til at kigge forbi til fællesspisning mv. i Nr. Rind. I det videre arbejde er det vigtigt at gentænke forsamlingshusets funktioner og sociale værdier, hvor det er hyggeligt og inspirerende at mødes og være sammen i hverdagen og til fest.

VÆRDIER



ARKITEKTONISK VÆRDI



ØKONOMISK BÆREDYGTIGHED



SOCIAL BÆREDYGTIGHED

ØKONOMI

I områdefornyelsen er der afsat 700.000 kr. til en forbedring af køkkenfaciliteterne, herunder faglig sparring fra arkitekter og rådgivere, der skal give fornyet inspiration til at gentænke fremtidens køkken i forsamlingshuset. Midlerne dækker også over en tilbygning til opbevaring af borde, stole m.m. Tilbygningen vil frigive et gammelt frysehus, der kan omdannes til et åbent formidlingscenter og mødested for byens borgere og andre, der kommer forbi. Det kan fx blive et fremtidigt stoppested for cykelryttere og vandrere i området.

DRIFT OG VEDLIGEHOLD

Den fremtidige drift og vedligehold af opgraderingerne af forsamlingshuset skal varetages af lokale aktører i området, hvor der i det videre forløb skal arbejdes hen i mod en formalisering af en drift- og vedligeholdelsesaftale mellem projekter og Viborg Kommune.

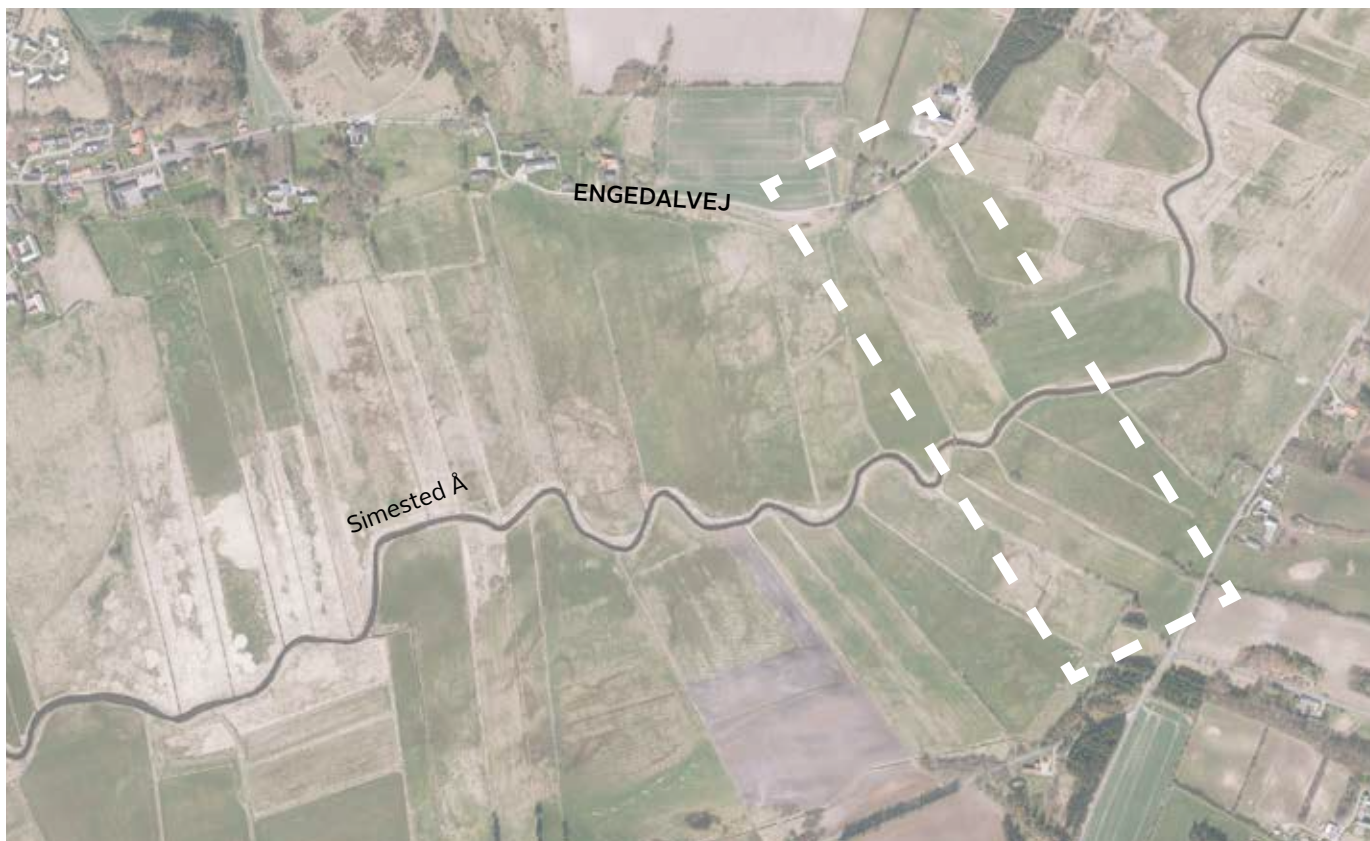


Reference



Reference

TVÆRGÅENDE PROJEKTER



Geografisk markering af projektområdet

NEDSLAG 05 / DEN GAMLE KIRKESTI

En ny rekreativ forbindelse

Den gamle Kirkesti mellem Skringstrup og Låstrup er en kulturhistorisk perle i Fjordklyngen. Tilbage i tiden var ruten konfirmandernes foretrukne vej fra Skringstrup, hvor de måtte krydse ådalen for at få undervisning af præsten i Låstrup, der var den eneste præst i Skals sogn. Kirkestien var lang og sej, og da det var en omvej at gå rundt om ådalen, blev der oprettet en lille spang over Simested Å. Den nye forbindelse kom helt naturligt til at hedde Kirkestien.

Kirkestien er udpeget som et af de tværgående projekter i Fjordklyngen i forhold til områdets landskabelige- og kulturhistoriske værdier. Herudover skaber stien en stærkere fysisk forbindelse mellem Skringstrup og Låstrup. Borgerne ønsker en større tilgængelighed i området, der har dybe kulturhistoriske rødder og ligger som et skjult spor i landskabet.

I næste fase skal der arbejdes på, at stien ikke kun bliver en fysisk forbindelse på tværs af ådalen og Simested Å, men også får en høj arkitektonisk kvalitet. Der kan arbejdes med en kombinationsløsning af sti på fladen og et hævet stiforløb af hensyn til at beskytte naturen i området. I overvejelserne skal medtænkes mulighederne for formidling og ophold undervejs på stien, herunder ved krydsningen af Simested Å. Stiens endelige forløb fastlægges i næste fase af områdefornyelsen, hvor der også indledes en dialog med berørte lodsejere. I det videre arbejde kigges tilmed nærmere på adgangsvejene til området, så borgere og turister kan komme sikkert hen til den nye stiforbindelse. Stiens endelige placering kan med fordel lade sig inspirere af Kirkestiens oprindelige forløb, der er optegnet på næste side.

VÆRDIER



DEN FYSISKE VÆRDI



DEN ØKONOMISKE VÆRDI



DEN REKREATIVE VÆRDI

ØKONOMI

I områdefornyelsen er der afsat 300.000 kr. til opgradering af den gamle Kirkesti. Beløbet dækker over en forproces, der i billeder, tekst og tegning visualiserer stiens potentiale og kulturhistoriske værdier i området. Materialet skal bruges til at søge supplerende midler til projektet. De resterende midler går til etablering af stiforløbet og udbedring af eksisterende parkeringsforhold i forbindelse med stiens kobling ved Låstrup og Skringstrup.

DRIFT OG VEDLIGEHOLD

Den fremtidige drift og vedligehold af Kirkestien ved Simested Å skal varetages af lokale aktører i området. I det videre forløb skal der arbejdes hen i mod en formalisering af en drift- og vedligeholdelsesaftale mellem projektejer og Viborg Kommune.



Optegning af Kirkestiens oprindelige forløb



Historiske fotos fra området



Reference



Reference



Geografisk markering af projektområdet

NEDSLAG 06 / KULTURCENTER VÆRESTEDET

Værested på tværs af klyngen

Kulturcenter Værestedet er allerede i dag et centralt mødested for borgerne i Fjordklyngen. Rammerne for Værestedet er de gamle bygninger fra skolen i Låstrup, som i dag er omdannet til et aktivt mødested på tværs af Fjordklyngens beboere. Af arrangementer i Værestedet i dag kan nævnes: Madlavning, husflid, kreative udfoldelser og undervisning, live streaming fra Aarhus Universitet, yoga, samtaler, bridge, billard, kortspil, træarbejde og meget mere. Det er også her Fjordklyngernes cykelklub mødes inden de skal ud på deres tur. Værestedet er tydeligvis Fjordklyngens hjerte og en vigtig dynamo i forhold til den fremtidige udvikling af naboskab og fællesskabet på tværs af Fjordklyngen. Værestedet har potentiale til langt mere. En renovering og udbygning af de eksisterende rammer vil kunne skabe mulighederne for endnu flere aktiviteter, end rammerne for de eksisterende bygninger tillader i dag.

I det videre arbejde skal der være særlig fokus på, at udviklingen af Værestedets rammer bliver til områdets bedste og støtter op omkring de grundlæggende værdier og tanker i Fjordklyngen. Men det er også vigtigt, at udviklingen af de nye rammer sætter barren højt i forhold til, at Værestedet i højere grad bliver et attraktivt og naturligt formidlingscenter og mødested for alle beboerne i Fjordklyngen. Herved styrkes synligheden af Fjordklyngen og det sociale fællesskab på tværs af klyngen styrkes.

VÆRDIER

 DEN SOCIALE VÆRDI

 DEN ØKONOMISKE VÆRDI

ØKONOMI

I områdefornyelsen er der afsat 200.000 kr. til rådgiverbistand til udarbejdelsen af en helhedsplan, der omfatter fremtidsperspektiverne for Kulturcenter Værestedet, herunder bygningsmassen og de tilstødende udearealer. Fremtidsperspektiverne og tegningsmaterialet skal bruges til fundraising i forhold til at kunne ansøge store, regionale fonde om supplerende midler til udviklingen af de fremtidige rammer for Værestedet. Derudover er der i områdefornyelsen afsat Kr. 300.000 til kickstart af det første projekt, når helhedsplanen og fondsmaterialet ligger klar.

DRIFT OG VEDLIGEHOLD

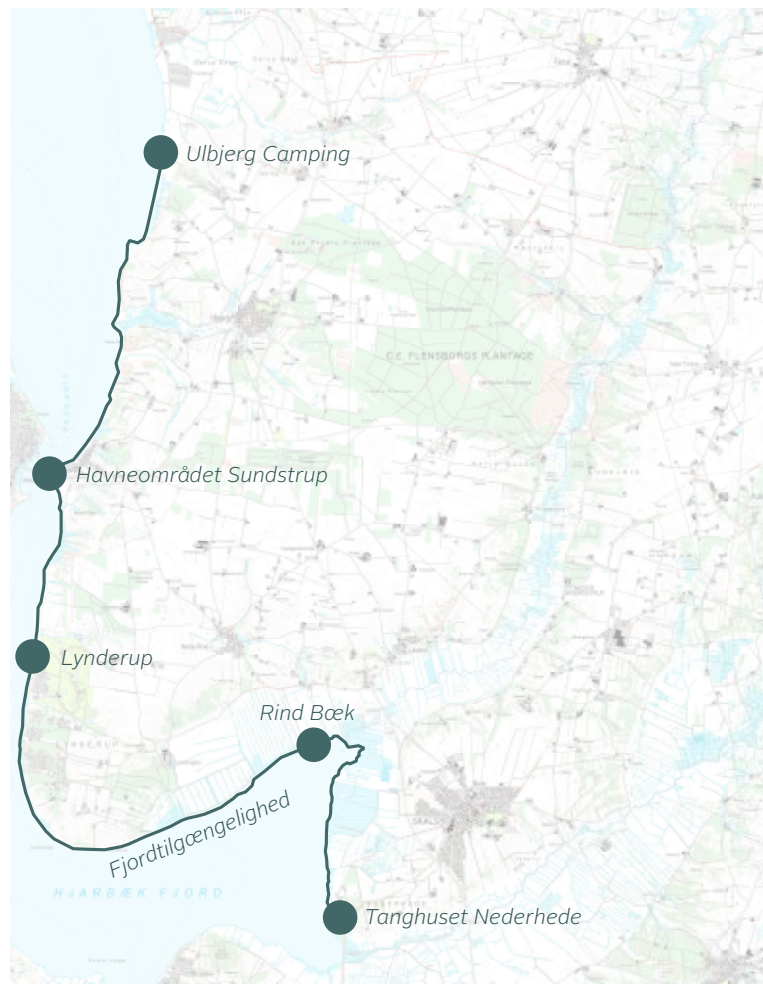
Den fremtidige drift og vedligehold af Kulturcenter Værestedet skal varetages af lokale aktører i området, hvor der i det videre forløb skal arbejdes hen i mod en formalisering af en drift- og vedligeholdelsesaftale mellem projektejer og Viborg Kommune.



Reference



Reference



Fem nedslag, der skaber bedre tilgængelighed til fjorden

NEDSLAG 07 / FJORDTILGÆNGELIGHED

Fem nedslag langs fjorden

Kystlandskabet og Hjarbæk Fjord er et særligt kendetegn for Fjordklyngen og et stedbundet potentiale med stor værdi for mange. Det gælder både nuværende beboere i Fjordklyngen, men også turisterne i bred forstand og nye tilflyttere.

'Fjordtilgængelighed' er en fælles betegnelse for en række nedslag langs fjorden og omfatter i alt fem nedslag, der på sigt kan udvikles til flere, alt efter ønske og behov. Nedslagspunkterne skal øge tilgængeligheden fra land- og vandsiden, åbne området op og gøre det tilgængeligt for en langt større målgruppe end tilfældet er i dag.

Inspirationen til nedslaget er opstået som et resultat af det forudgående arbejde i Fjordklyngen og i forlængelse af en række andre projekter i Danmark og Norden, hvor naturens potentialer på forskellig vis bliver forløst. I Thy bruger man Nationalparken og Cold Hawaii som fundamentet for turisme og naturformidling. I Norge har man gennem en længere

årrække lavet naturformidling langs de nationale turistveje langs den norske vestkyst fra syd til nord, hvor udvalgte stoppesteder og rastepladser bruges som led i formidlingen af naturen i området. Begge steder har man oplevet en stor interesse fra turisterne og øget lokalkendskabet til de enkelte områder.

I det følgende er nedslagspunkterne beskrevet på de valgte nedslag fra tanghuset i Nederhede i syd til Ulbjerg Camping mod nord.



Geografisk markering af projektområdet

TANGHUSET NEDERHEDE

Fjordtilgængelighed // nedslag A

TANGHUSET NEDERHEDE

Tanghuset i Nederhede fremstår i dag kun med et fundament, som et kulturhistorisk levn fra en svunden tid, hvor Tanghusene blev bygget langs med Hjarbæk Fjord i forbindelse med tangproduktionen i området. Tangen blev produceret med henblik på fyld i madrasserne og var i årene 1916-18 på sit højeste. Tanghusene var letgenkendelige i deres arkitektoniske form og udtryk og findes i dag flere steder langs med fjorden, heriblandt ved Nederhede.

Nederhede er udpeget som et af nedslagspunkterne, der skal skabe bedre tilgængelighed til fjorden. Området er i dag et populært samlingssted og udflugtsmål for beboerne i Skals, herunder Skals Idrætsfeterskole. Nederhede er også et populært anløbssted for kajakkerne, hvor søsætning fra landsiden og landgang fra søsiden i dag er begrænset til de naturlige forhold i området.

I det videre arbejde skal der være særlig fokus på udviklingen af en ny bro, der gør adgangen til fjorden lettere. Broen suppleres med et synligt pejlemærke fra vandsiden, så det i fremtiden bliver lettere at orientere sig, når man sejler med kajak ude på fjorden. Udover anlæggelsen af en bro igangsættes forundersøgelser af, om det er muligt at genopføre tanghuset, hvilket er et stort lokalt ønske. Et genrejst tanghus skal i form og udtryk skabe tydelige tråde tilbage til det oprindelige hus. Tanghuset vil fungere som et kombineret madpakkehus og formidlingscenter, der fortæller historien om tangproduktionen i området.

Gives der tilladelse til at genetablere tanghuset, giver dette nedslag et bidrag til opførelsen. Dog skal der findes supplerende midler, før huset kan opføres i sit fulde omfang. Er en genopførelse af tanghuset ikke mulig, går midlerne i stedet til

anlæg af en opholdsplads i nærheden af tanghuset. Opholdspladsen tillader besøgende at gøre ophold helt tæt på fjorden og indrettes, så den understøtter formidlingen af kulturhistorien omkring tanghusene i området.

VÆRDIER



DEN ARKITEKTONISKE VÆRDI



DEN REKREATIVE VÆRDI



DEN FYSISKE VÆRDI

ØKONOMI

I områdefornyelsen er der afsat 600.000 kr. til anlæggelsen af en ny bro, forundersøgelser af, om det er muligt at genopføre tanghuset på det oprindelige fundament samt et tilskud til selve opførelsen. Økonomien tilgodeser muligheden til at kunne anlægge broen som en fast konstruktion. Hvis der ikke gives tilladelse til at genetablere tanghuset går denne andel af midlerne i stedet til anlæg af opholdsarealet.

DRIFT OG VEDLIGEHOLD

Den fremtidige drift og vedligehold af indsatserne i Nederhede skal varetages af lokale aktører i området, hvor der i det videre forløb skal arbejdes hen i mod en formalisering af en drift- og vedligeholdelsesaftale mellem projektejer og Viborg Kommune.



Reference



Reference



Geografisk markering af projektområdet

RIND BÆK

Fjordtilgængelighed // nedslag B

RIND BÆK

I forbindelse med vådområdeprojektet Rind Enge, har Viborg Kommune igangsat en regulering af Rind Bæk, der løber ud i Hjarbæk Fjord. Projektet er et led i implementeringen af statens vandplaner, som skal sikre renere vand i Danmarks søer, fjorde og åer. Det primære formål med reguleringen er at mindske næringsstofbelastningen af Hjarbæk Fjord. Som tillægsgevinst vil projektet mindske fosforudledningen samt forbedre de fysiske forhold for flora og fauna i og ved Rind Bæk. I forbindelse med projektet udjævnes en eksisterende grussti, der er i dårlig stand, så der skabes bedre vejadgang til fjorden.

Dette nedslag ved Hjarbæk Fjord ligger sig i forlængelse af de kommunale initiativer i området, idet nedslaget etablerer en bro i direkte forlængelse af den renoverede grussti. Broen tillader borgere og turister at gå tørskoet igennem den eksisterende sivbevoksningen, hvilket ikke er muligt i dag. En ny bro ved Rind Bæk er derfor et led i forbedringen af tilgængeligheden til fjorden, da broen tillader folk at komme helt tæt på vandet. Broen skal have en høj arkitektonisk værdi, så den falder naturligt ind i området og understøtter formidlingen af stedets landskabelige træk.

VÆRDIER



DEN ARKITEKTONISKE VÆRDI



DEN REKREATIVE VÆRDI

ØKONOMI

I områdefornyelsen er der afsat 200.000 kr. til en forproces og anlæggelsen af en bro ved Rind Bæk. Beløbet er ikke dækkende til en fuld realisering af projektet, hvorfor der skal søges eksterne midler til broen hos fonde eller lokale sponsorer. Ved dette nedslag bør der tages hensyn til muligheden for at kunne etablere broen som en fast konstruktion.

DRIFT OG VEDLIGEHOLD

Den fremtidige drift og vedligehold af broen skal varetages af lokale aktører i området, hvor der i det videre forløb skal arbejdes hen i mod en formalisering af en drift- og vedligeholdelsesaftale mellem projektejer og Viborg Kommune.



Reference



Reference



Geografisk markering af projektområdet

LYNDERUP

Fjordtilgængelighed // nedslag C

LYNDERUP

Hjarbæk Fjord Golfcenter i Skals er i dag et yndet udflugtsmål for golfinteresserede turister og lokale spillere i området. Golfklubben ligger i naturskønne omgivelser og er velbesøgt af mange fra nær og fjern. Golfbaneområdet er også et naturligt koblingspunkt for cykelturisterne langs fjorden. I forhold til områdets popularitet og den landskabelige beliggenhed, er området udpeget som ét af nedslagspunkterne langs Hjarbæk Fjord, hvor en forbedring af de eksisterende opholdsfaciliteter og en ny kobling til fjorden vil åbne stedet op for endnu flere.

I det videre arbejde skal der være særlig fokus på etableringen af et nyt madpakkehus med indbygget toiletfaciliteter. Et sådant hus vil skabe rammerne for og servicere de mange turister og besøgende i området. Madpakkehuset placeres på golfklubbens arealer i nærheden af et mindre, eksisterende madpakkehus. Bygningen bliver et synligt pejlemærke for alle, der passerer gennem området. Ved fjorden er det ønsket at etablere en ny anløbsbro, så man også i fremtiden vil kunne ankomme til stedet fra vandsiden og derfra benytte sig af faciliteterne i området. Både madpakkehuset og anløbsbroen skal have en høj arkitektonisk værdi, så de falder ind som naturlige elementer i landskabet og understøtter formidlingen af områdets landskabelige træk og stedets historie.

VÆRDIER



DEN SOCIALE VÆRDI



DEN ARKITEKTONISKE VÆRDI

ØKONOMI

I områdefornyelsen er der afsat 1.000.000 kr. til anlæggelsen af et madpakkehus med indbygget toilet samt en ny anløbsbro ved fjorden. Den nærmere placering af anløbsbroen fastlægges i den næste fase af områdefornyelsen, under hensyn til de respektive fredninger og bestemmelser gældende for området. Størrelsen på madpakkehuset skaleres i forhold til det forventede behov og ud fra muligheden for at kunne etablere anløbsbroen som en fast konstruktion.

DRIFT OG VEDLIGEHOLD

Den fremtidige drift og vedligehold af madpakkehuset skal varetages af golfklubben, hvor der i det videre forløb skal arbejdes hen i mod en formalisering af en drift- og vedligeholdelsesaftale mellem projektejer og Viborg Kommune.



Reference



Reference



Geografisk markering af projektområdet

HAVNEOMRÅDET SUNDSTRUP

Fjordtilgængelighed // nedslag D

HAVNEOMRÅDET SUNDSTRUP

Sundstrup ligger centralt på strækningen mellem Hobro og Skive. Byen er forbundet med Virksund på den anden side af fjorden, via Virksunddæmningen, der blev anlagt i 1966 og siden er blevet brugt af millioner af forbipasserende på vejen. Sundstrup Havn er udpeget som et naturligt nedslagspunkt i områdefornyelsen og som et af nedslagspunkterne, der skal forbedre tilgængeligheden til fjorden. Havnen benyttes i dag af de lokale fiskere, der ejer dele af området, men danner også rammen omkring Muslingefestivalen mm. Festivalen blev sidste år besøgt af flere hundrede turister og lokale beboere i Fjordklyngen. Sundstrup Havn er, ligesom Kulturcenter Værestedet, i kraft af sin funktion og centrale beliggenhed et naturligt fyrtårn til formidling af Fjordklyngens værdier og aktiviteterne i området.

I det videre arbejde skal der være særlig fokus på etableringen af en ny formidlingsbygning, der bliver et synligt fyrtårn for forbipasserende. Bygningen skal også kunne indtages af dagligdagens brugere af faciliteterne på havnen. Formidlingsbygningen skal desuden kunne bruges til ophold og omklædning i forbindelse med mulig vinterbadning i fjorden. I den forbindelse skal muligheden for en sauna belyses i forhold til at kunne tilbyde nye aktivitetsformer tilknyttet vandet og fjorden hen over vinteren. I det videre arbejde er det vigtigt, at lokale fiskere og kajakklubben på de anden side af fjorden inddrages som en del af hele forløbet, så de får muligheden for at bidrage med deres viden og erfaring. På denne måde sikre det, at også deres ønsker indarbejdes som en del af den samlede helhedsplan for havnen.

Formidlingsbygningen skal have en høj arkitektonisk værdi, hvor den falder ind som naturlige elementer i landskabet og understøtter de tiltænkte funktioner i området.

VÆRDIER

-  DEN FYSISKE VÆRDI
-  DEN ARKITEKTONISKE VÆRDI
-  DEN REKREATIVE VÆRDI

ØKONOMI

I områdefornyelsen er der afsat 2.400.000 kr. til en opgradering af havneområdet, herunder anlæggelsen af en formidlingsbygningen, der opføres i forbindelse med toiletfaciliteterne på havnen. I forbindelse med vinterbadning er der afsat et beløb til at kunne komme ned til fjorden under hensyn til dæmningen og de lokale strømforhold i området.

DRIFT OG VEDLIGEHOLD

Den fremtidige drift og vedligehold af havneområdet i Sundstrup skal varetages af lokale aktører i området, hvor der i det videre forløb skal arbejdes hen i mod en formalisering af en drift- og vedligeholdelsesaftale mellem projektejer og Viborg Kommune.



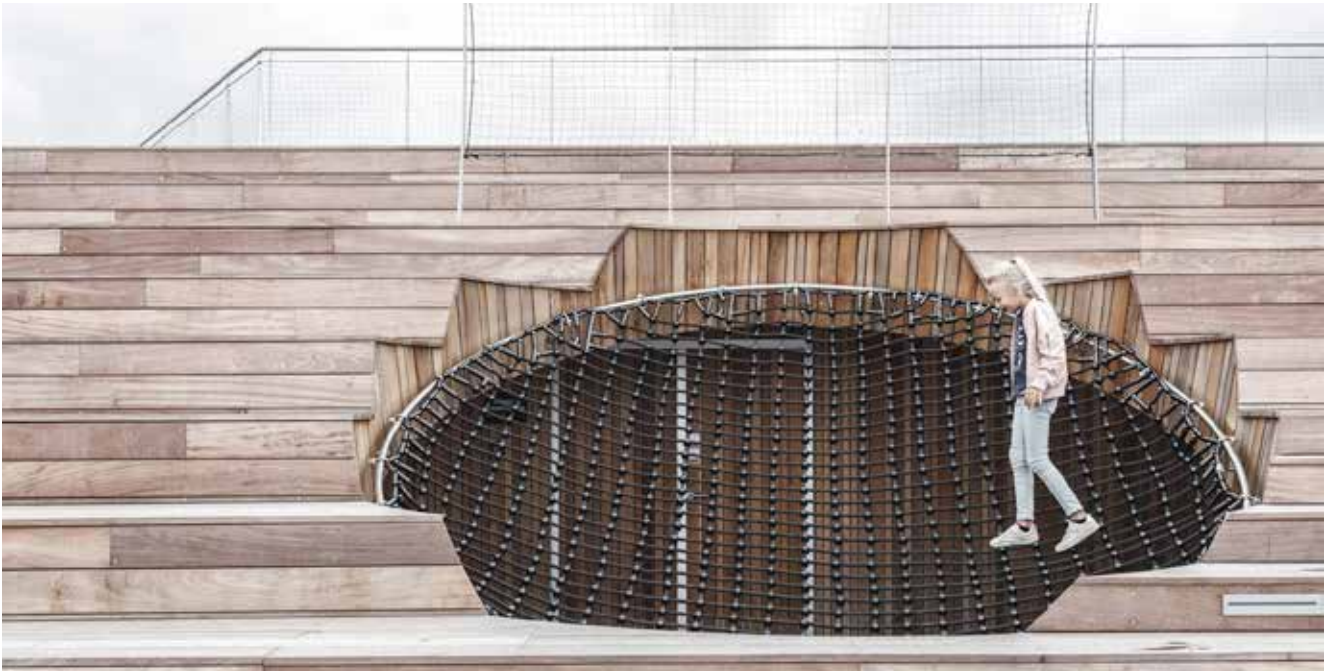
Reference



Reference



Reference



Reference



Geografisk markering af projektområdet

ULBJERG CAMPING

Fjordtilgængelighed // nedslag E

ULBJERG CAMPING

Ulbjerg Camping og områderne omkring udgør den nordligste del af området i Fjordklyngen og er det sidste nedslagspunkt, der skal skabe større fjordtilgængelighed. Campingpladsen er velbesøgt og er som golfklubben allerede et naturligt omdrejningspunkt for turisterne og de lokale i området. Campingpladsen ligger tæt på Lovns Bredning, hvor en landskabelig sti fører hele vejen gennem skovbeplantningen frem til det flade og åbne landskab, der kendetegner landskaberne omkring fjorden. Stien varierer i form og udtryk i takt med den skiftende beplantning, hvor eksisterende naturstier i dag løber igennem området.

Forbindelsen fra campingpladsen og området Lovns Bredning er udpeget som et naturligt nedslagspunkt. Her vil anløbsfaciliteter og opholdsfremmende tiltag ved fjorden styrke områdets nuværende aktivitetsmuligheder og åbne stedet op for endnu flere. De samme muligheder er gældende her som ved nedslaget i Lynderup.

I det videre arbejde skal der være særlig fokus på udviklingen af en ny anløbsbro og opholdsplads, der anlægges i overgangen mellem det åbne fjordlandskab og skoven. Opholdspladsen indrettes, så den tilgodeser opholdsmulighederne og formidler kulturhistorien og de landskabelige værdier, der kendetegner området. Både opholdspladsen og anløbsbroen skal have en høj arkitektonisk værdi, hvor de falder ind som naturlige elementer i landskabet og understøtter formidlingen af kulturhistorien og de landskabelige træk i området. I det videre forløb er det desuden vigtigt at fokusere på fredningsbestemmelserne langs fjorden, herunder Kystdirektoratet, der skal give tilladelse til etableringen af opholdspladsen og anløbsbroen.

VÆRDIER

DEN SOCIALE VÆRDI

DEN REKREATIVE VÆRDI

ØKONOMI

I områdefornyelsen er der afsat Kr. 600.000 til anlæggelsen af en ny anløbsbro og opholdsareal i overgangen mellem skoven og det åbne landskab langs fjorden. Økonomien tilgodeser muligheden til at kunne anlægge anløbsbroen som en fast konstruktion.

DRIFT OG VEDLIGEHOLD

Den fremtidige drift og vedligehold af anløbsbroen og opholdsarealet ved Ulbjerg Camping skal varetages af lokale aktører i området, hvor der i det videre forløb skal arbejdes hen i mod en formalisering af en drift- og vedligeholdelsesaftale mellem projekter og Viborg Kommune.



Reference



Reference



Referencer på formidling i højden og i fladen

NEDSLAG 8 / FORMIDLINGSSTRATEGI

En fælles linje

Det er vigtigt at stille skarpt på kommunikation og formidlingen, når et område ønsker at styrke sin identitet og sit brand. Fjordklyngen har allerede fået udarbejdet et grafisk logo, som de bruger i deres markedsføring af klyngen. Logoet består af teksten 'Fjordklyngen' og et ikon af to bølger. På samme måde som Fjordklyngens eksisterende logo har en tydelig referende til Hjarbæk Fjord og livet ved vandet, skal den nye formidlingsstrategi koble sig op på og lade sig inspirere af områdets særegne naturkvaliteter.

Dette nedslag vil styrke Fjordklyngens visuelle identitet og udforme en kommunikationsstrategi, der formidler områdets perler på en nærværende og interessant måde. Strategien sikrer en rød tråd i alt det kommunikationsmateriale som udformes, så der i fremtiden er en større samhørighed mellem fx brocherer, byskilte, hjemmesider, byrumsinventar, egnsflag, menukort og etiketter på egens-specialiteter. Ved at bruge designmanualen konsekvent i al kommunikation over en længere periode, vil borgere og turister automatisk forbinde symbolet med Fjordklyngen og områdets positive egenskaber. Strategien bliver hermed et værktøj til at fortæl-

le borgere, potentielle tilflyttere og turister om stedets gode fortællinger, så folk udefra bliver nysgerrige på at opleve Fjordklyngen med egne øjne – og måske endda bliver lokket til at bosætte sig i området.

Designmanualen vil indeholde konkrete eksempler på, hvordan den visuelle identitet kan bruges og vil udstikke en række designprincipper, der sikrer et konsekvent og ensartet udtryk på tværs af medier og fysiske lokationer. Det vil sige, at den besøgende får den samme oplevelse og det samme indtryk, når personen besøger Fjordklyngens hjemmeside og står med en fysisk info-brochure i hånden. På samme måde vil den besøgende opleve en samhørighed mellem formidlingstavlerne i Skals Bypark og info-flyeren om den gamle Kirkesti. Manualen skal ses som et arbejdsredskab for alle, der kan bruges aktivt af både Fjordklyngen, lokale borgere og virksomheder i deres markedsføring.

I forbindelse med områdefornyelsen er der afsat 200.000 kr. til ekstern bistand til udarbejdelse af en kommunikations- og formidlingsstrategi. Strategien skal udvikles i tæt samarbejde med borgerne i Fjordklyngen, så der skabes et bredt ejerskab til den.



Reference



Reference



Simsted Å

VEDLIGEHOEDSE

Driftsaftaler og robuste materialer

Viborg Kommune arbejder aktivt på at skabe lokalt ejerskab og tilknytning til både de lokale og tværgående projekter. Både drift og vedligehold har været et tilbagevendende punkt på alle følgegruppemøder. Medlemmerne af følgegruppen har en fornemmelse for, hvad de enkelte projekter fremadrettet vil kræve af driftsmæssige ressourcer fra klyngens borgere, erhvervslivet eller andre samarbejdspartnere. Mange af områdefornyelsens indsatser omhandler nye stier, mødesteder, opholdsinventar og anløbsbroer, som alt sammen kræver løbende vedligeholdelse.

Viborg Kommune har indtil videre oplevet, at Fjordklyngen og lokalsamfundene er forstående overfor de driftmæssige følger og er villige til at finde driftsløsninger i forbindelse med de enkelte nedslag. Lynderup Golfklub ser fx positivt på anløbsbroen og et kombineret WC- og madpakkehus nær deres baner og er umiddelbart villige til at varetage projektets efterfølgende drift og vedligehold, herunder løbende rengøring af toilettet. Herudover lægger følgegruppen stor vægt på, at projekterne anlægges i robuste materialer, der kan klare området vind- og vejrforhold. Følgegruppen har eksempel-

vis givet udtryk for, at de hellere vil bruge lidt flere midler på anlæggelse af en permanent anløbsbro, da de efterfølgende driftsomkostninger er betydelig mindre end ved en anløbsbro bygget i en lettere konstruktion, der skal tages ind og opbevares vinteren over.

Der skal efter programfasen lægges energi i at foretage det helt rigtige materialevalg i forbindelse med de enkelte nedslag. På denne måde sikres det, at projekterne er lette at vedligeholde og anlægges i holdbare materialer, der ikke bliver hærget med tiden, men derimod bliver smukkere og får et udseende, der smelter mere neutralt ind i landskabet.



Budgettet lægges i samarbejde med følgegruppen

BUDGET OG TIDSPLAN

Hvor meget og hvornår?

Trafik-, Bygge- og Boligstyrelsen har i 2017 givet en reservati-on på 3.000.000 kr. til områdefornyelsen i Fjordklyngen. Hvis programmet godkendes i 2018 vil midlerne blive godkendt og bevilliget. Beløbet forøges med Viborg Kommunes bidrag på 6.000.000 kr. Det samlede budget for områdefornyelsen udgør dermed 9.000.000 kr., som skal bruges til fysiske til-tag, der løfter hele Fjordklyngen. Udover dette beløb vil føl-gegruppen igangsætte fondsansøgninger i forbindelse med 4 udvalgte nedslag (Skals Bypark, Den gamle Kirkesti, Kultur-center Værestedet og Rind Bæk), for herved at samle endnu flere midler sammen til anlæggelsen af projekterne.

Når Transport-, Bygnings- og Boligministeriet i starten af 2018 har godkendt dette byfornyelsesprogram og meddelt sit endelige tilsagn til områdefornyelsen, vil skitseringen, projekteringen og anlægsfasen af de enkelte nedslag kunne påbegyndes. Indsatserne vil blive gennemført etapevist efter den viste tidsplan i tabellen på næste side. Efter henholdsvis to og fem år udarbejdes statusrapporter på områdefornyel-sen og sluttelig opstilles det endelige regnskab, der efterføl-gende indsendes til ministeriet.

Indsatserne bliver gennemført inden for fem år i en priorite-ret rækkefølge, der er fastlagt i et tæt samspil mellem føl-gegruppen og Viborg Kommune. Arbejdet med områdefor-nyselsen indebærer et stort tværfagligt samarbejde i Viborg Kommune, hvor de enkelte indsatser koordineres med øvrige projekter i kommunen, så der opstår den størst mulige syner-gi med sideløbende projekter i området. Den administrative projektgruppe, som har fulgt områdefornyelsen på tæt hånd, vil også i skitserings- og projekteringsfaserne løbende blive informeret og inddraget.

Rækkefølgen for anlæggelsen af indsatserne tager desuden højde for de forømtalte, udpegede fondsprojekter. Ved By-parken i Skals er der eksempelvis afsat 100.000 kr. i 2018. Disse midler skal bruges på udarbejdelsen af en helhedsplan for området, der kan bruges som bilag til fondsansøgninger-ne. De resterende 800.000 kr., der skal bruges som kickstart til den fysiske etablering af parken, er først afsat i år 2020. På denne måde kan de afsatte midler tænkes i samspil med eventuelle fondsmidler, som bliver bevilliget til projektet. Det samme gør sig gældende i forbindelse med Den gamle Kirke-sti og Kulturcenter Værestedet.

De afsatte beløb til hvert nedslag (som ses i skemaet på næste side) er udvalgt af følgegruppen, der på et følgegrup-pemøde i december 2017 opnåede bred enighed om de af-satte beløb. Beløbene er senere blevet kvalificeret af områ-defornyelsens eksterne rådgivere.

Aktivitet	i alt	stat	kommune	2018 og før	2019	2020	2021	2022
o. Administration								
Program, planlægning, information, møder, borgerinddragelse, bespisning mv.	1.000.000	333.333	666.667	500.000	125.000	125.000	125.000	125.000
1. Lokale projekter								
1.1 Byparken Skals	900.000	300.000	600.000	100.000		800.000		
1.2 Landsbyparken Skringstrup	300.000	100.000	200.000		300.000			
1.3 Aktivitetsområde Ulbjerg	300.000	100.000	200.000	300.000				
1.4 Forsamlingshusområdet Nr. Rind	700.000	233.333	466.667		700.000			
2. Tværgående projekter								
2.1 Den gamle Kirkesti	300.000	100.000	200.000	100.000	200.000			
2.2 Kulturcenter Værestedet	500.000	166.667	333.333	200.000			300.000	
2.3 Fjordtilgængelighed								
2.3.1 Tanghuset Nederhede	600.000	200.000	400.000				300.000	300.000
2.3.2 Rind Bæk	200.000	66.667	133.333			50.000	150.000	
2.3.3 Lynderup	1.000.000	333.333	666.667			1.000.000		
2.3.4 Havneområdet Sundstrup	2.400.000	800.000	1.600.000				1.250.000	1.150.000
2.3.5 Ulbjerg Camping	600.000	200.000	400.000					600.000
3. Formidling								
3.1 Formidlingsstrategi	200.000	66.667	133.333	100.000		100.000		
Samlet investering	9.000.000	3.000.000	6.000.000	1.300.000	1.325.000	2.075.000	2.125.000	2.175.000

Diagram // Budget og tidsplan



Den årlige tilbagevendende Muslingefestival på Sundstrup Havn

INVESTERINGSREDEGØRELSE

Initiativer i området

SPÆNDENDE LOKALE INITIATIVER

I forbindelse med byfornyelsesprogrammet stilles der krav om, at der udarbejdes en investeringsredegørelse, som angiver mulighederne for offentlige og private investeringer i området. Investeringsredegørelsen er et redskab, som kan hjælpe Viborg Kommune med at rette opmærksomhed på Fjordklyngens uudnyttede økonomiske potentialer og skabe forudsætninger for øgede private investeringer. Med det formål at fremme investeringerne i områdefornyelsen indeholder investeringsredegørelsen en oversigt over de forventede investeringer opdelt i kommunale- og private investeringer.

KOMMUNALE INITIATIVER

Viborg Kommune er i en rivende udvikling. Der er derfor en masse projekter at være opmærksom på i forhold til at se på potentielle samarbejder. Hvis andre af kommunens projekter er for øje, kan nogle af projekterne måske styrke hinanden, hvis de tænkes sammen.

Det drejer sig bl.a. om:

- Kloakreivering i Skringstrup og Nr. Rind inden for de kommende år
- I Ulbjerg flytter Børnehuset Møllebakken til lokaler på Ulbjerg skole
- Lokalplanlægning i Ulbjerg for boligområde Fjordglint
- Renovering af Skals Skole med opstart i 2020
- Nyt plejecenter i Skals
- Der er afsat midler til renovering af køkkenfaciliteter på Værestedet i Låstrup
- Sundhedssatellit i Skals
- Etablering af vej fra Kærbyvej til Hjarbæk Fjord, forår 2018 (vådområdeprojektet Rind Enge)

PULJE TIL BYFORSKØNNELSE 2017

- Ulbjerg Lokalråd har modtaget midler til opholds- og aktivitetsareal ved Bakken
- Skals Borgerforening har modtaget midler til Aktivitets- og opholdsarealer ved Multihuset
- Sundstrup Borgerforening har modtaget midler til torvearealet ved Sundvej

PRIVATE INVESTERINGER:

- Aktivitetssted ved Skals Skole ('Rosengaarden')
- Minigolf og ny legeplads i Skals
- Ny byflagstang i Skals
- Nørreris Bioenergi, der skal forsyne Skals med varme
- Skringstrup Lokalråd har opkøbt et gammelt transformatorårn i Neder Skringstrup med henblik på ombygning til udsigtstårn over Simsted Ådal.
- Klintegården B&B, færdig i 2018
- Friluftsbad i Ulbjerg (kommunalt og lokalt projekt)
- Halm-, flis- og affaldsanlæg i Ulbjerg
- Kærby Bakke-projektet (shelter og udsigtstårn)
- Bedre adgang og multitoilet ved Marens Patter
- Årlig muslingefestival på Sundstrup Havn
- Løbende renovering / udbygning af Kulturcenter Værestedet i Låstrup, der trækker nye brugergrupper til.
- 61 kilometer lang mountainbikerute, der binder de seks landsbyer sammen.

SUPPLERENDE FONDSMIDLER

Følgegruppen har udpeget 4 områdefornyelsesprojekter, de aktivt vil søge supplerende fondsmidler til. De 4 projekter er: Byparken i Skals, Den gamle Kirkesti og Kulturcenter Værestedet og Rind Bæk.

Selvom følgegruppen aktivt søger eksterne fondsmidler til ovenstående projekter, står det ikke i vejen for, at andre engagerede borgergrupper eller foreninger søger supplerede fondsmidler til de øvrige projekter i forbindelse med områdefornyelsen. Mange af de øvrige nedslagsområder er også interessante i denne sammenhæng fx kan LOA, Realdania og Friluftsrådet alle være interessante, at tage kontakt til i forbindelse med havneområdet i Sundstrup.

Udover fondsmidler kan der ligeledes lægges en indsats i at undersøge muligheden for tilskud fra lokale virksomheder, der ofte er åbne for at sponsorere projekter i lokalområdet.



Nogle bygninger rundt omkring i byerne, kræver en kærlig hånd for at komme tilbage til sin storhedstid

BYGNINGSFORNYELSE

Opkøb, nedrivning og istandsættelse

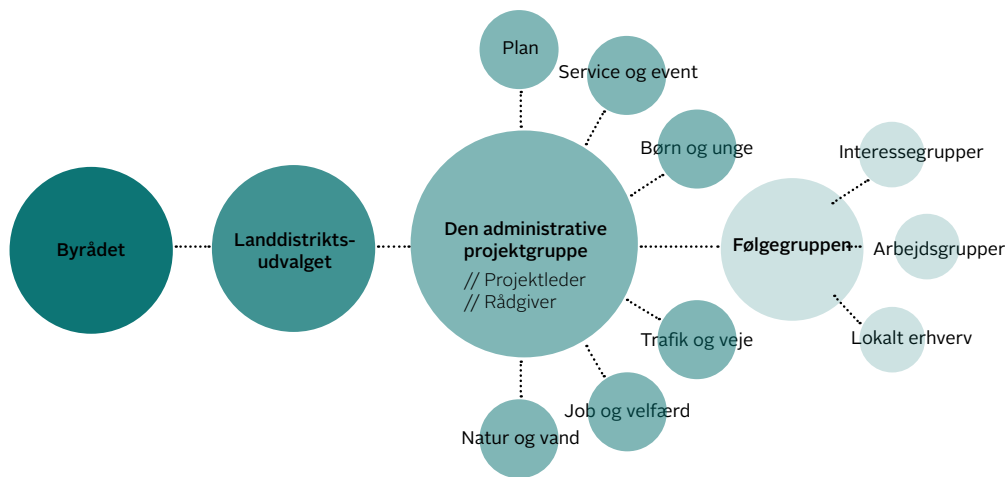
EN KÆRLIG HÅND

Fjordklyngens borgere har gennem inddragelsesprocessen påpeget, at der i Fjordklyngen er områder, hvor bygninger trænger til enten renovering eller nedrivning. De forfaldne bygninger har stor synlighed i området og påvirker det ellers smukke karakteristiske landskab negativt. I forbindelse med områdefornyelsen er der på følgegruppemøder blevet orienteret om, hvordan man indleder den svære snak med ejere af de forfaldne og nedslidte bygninger i forhold til at søge om nedrivningsstøtte.

Nr. Rind er en af de byer i Fjordklyngen, der fremstår nedslidt. Fjordklyngen har udpeget byforskønnelse i Nr. Rind som et fokusområde og vil hjælpe med at give byen et generelt løft.

LANDSBYFORNYELSESPULJEN

Fjordklyngen håber på, at der i 2018 bliver mulighed for at søge midler via Landsbyfornyelsespuljen til støtte af en bygningsorienteret indsats i Fjordklyngen. Eventuelt i forbindelse med en ny udmelding af "Pulje til Landsbyfornyelse". Denne pulje kan bruges til støtte af en bygningsorienteret indsats (opkøb, nedrivninger og istandsættelser) i byer under 3.000 indbyggere. Hvis puljen atter åbnes, ønsker følgegruppen at indlede en positiv dialog med borgere, som kan have glæde af midlerne fra puljen. Den aktive dialog vil forhåbentlig muliggøre nye bygningsrenoveringer og –nedrivninger i Fjordklyngen, som vil løfte byerne og hele områdets udtryk og hermed øge områdets attraktionsværdi i forbindelse med bosætning.



Organisationsdiagram

ORGANISERING

Forankring på tværs

KLARE SPILLEREGLER

Områdefornyelsen har fra dag ét været baseret på en åben og lokal udviklingsproces med et mangfoldigt engagement blandt klyngens borgere. Borgerinddragelsesprocessen er blevet tilrettelagt, så de lokale på inspirerende vis har kunne bidrage og involvere sig i processen. Derudover har der fra projektets begyndelse været fastlagt en synlig organisation med klare spilleregler, som har sat rammerne for, at den nødvendige viden er blevet indsamlet og bragt ind i projektet på de rigtige tidspunkter. Organisationen og inddragelsen har bygget på en imødekommende tilgang og lagt vægt på et forpligtende samarbejde både i Fjordklyngen og hos de øverste beslutningsniveauer i kommunen.

FORANKRING PÅ TVÆRS AF KOMMUNEN

Projektlederen for områdefornyelsen har gennem programfasen samarbejdet med rådgivere fra LABLAND og en administrativ projektgruppe, bestående af repræsentanter på tværs af kommunens afdelinger. LABLAND har bistået med borgerinddragelsen og programskrivningen, mens den administrative projektgruppe har bidraget med teknisk viden og information om igangværende eller fremtidige projekter i området. Inddragelsen af den administrative projektgruppe har bidraget positivt til udviklingsprocessen og skabt en forankring af projektet internt i kommunen på tværs af afdelinger og forvaltninger. En forankring der vil komme projektet til gode også i områdefornyelses efterfølgende faser. Her vil projektgruppen nemlig forsat bidrage med rådgivning og bringe deres viden ind i projektet.

BORGERNE PÅ BANEN

Alle seks byer i Fjordklyngen er løbende blevet inddraget som en del af udviklingsprocessen. De har løbende haft mulighed for at komme med indspark på offentlige borgermøder og gennem et besøg hos Landsbykontoret i Låstrup. Processen har i høj grad været afhængig af Fjordklyngens involvering og livlige diskussioner på tværs af interesseområder og tilkynningsforhold. Fjordklyngerådet, der har været kommunens følgegruppe gennem hele programfasen, har taget et stort ejerskab til projektet – de har blandt andet været ansvarlige for den daglige dialog til resten af Fjordklyngen og har påtaget sig en vigtig rolle i forbindelse det afsluttende borgermø-

de, hvor de præsenterede byfornyelsesprogrammet og nedslagene for resten af klyngens borgere. Til præsentationen stod følgegruppen sammen som én samlet helhed, der på fornemste vis formidlede tankerne bag de enkelte nedslagsområder til den brede borgergruppe og besvarede spørgsmålene fra salen.

DET VIDERE FORLØB

Både den administrative projektgruppe og følgegruppen vil forsat følge områdefornyelsen efter programfasen. Her vil følgegruppen inddrages i mindre arbejdsgrupper fordelt på nedslagene. Hvis behovet opstår vil udvalgte lokale kræfter og aktuelle aktører trækkes med ind i arbejdsgrupperne. Fx vil det være oplagt, at arbejdsgruppen der beskæftiger sig med nedslaget nær Lynderup Goldbanen inviterer en repræsentant fra golfbanen med om bordet. Ved havneområdet i Sundstrup kan en lokal fisker med fordel inviteres med ind i gruppen osv. Arbejdsgrupperne skal i tæt samarbejde med Viborg Kommune og projektets eksterne rådgivere arbejde videre med nedslagene, der løbende kvalificeres yderligere, så grupperne til sidst står med detaljerede projekteringsstegninger, der er klar til udbud og anlæg.

Formidlingsindsatsen til den brede borgergruppe fortsætter også ind i projektets næste faser. Det er vigtigt, at alle interesserede Fjordklynge borgere har mulighed for at følge med i projektet fra sidelinjen. I denne forbindelse vil Viborg Kommune fortsætte med løbende at opdatere Landsbykontoret og kommunens hjemmeside tilknyttet projektet. I tillæg hertil er der i løbet af december 2017 blevet opsat fysiske formidlingsstationer i hver af de seks byer. Her kan borgerne løbende holde sig informeret om projektets status og fremdrift. Fx kan byfornyelsesprogrammets indsætter formidles via stationerne, så borgere der ikke kunne deltage til borgerpræsentationen i januar stadig har mulighed for at danne sig et overblik over, hvad de 9.000.000 kr. skal bruges til. Det er også her, at de senere skitser af nedslagsområderne kan offentliggøres, så borgerne hele tiden har en finger på pulsen i forhold til de enkelte nedslag.

OMRÅDEFORNYELSE FJORDKLYNGEN



Denne publikation er udarbejdet af LABLAND og Viborg Kommune i december 2017.
Ophavsrettighederne til publikationen tilhører Viborg Kommune.
Projektleder og kontaktperson: Therese Agerkilde, 8787 5204
Viborg Kommune, Prinsens Allé 5, 8800 Viborg
www.viborg.dk/byfornyelse

BILAG

IDEER FRA INFOMØDER
NØRRE RIND

FRILUFTSAKTIVITETER

- Ridebane til fælles brug for hestebyen (overdækket område evt. hal).
- Hundeagility på gl. fodboldbane
- Hundeskov
- Petanque / krocket ved forsamlingshus, på gl. fodboldbane eller i anlæg
- Ridestier i område med kontakt til Himmelandsstien og andre stier i Fjordklyngen
- Fodboldbane. Der slås ikke græs, kommunen slår det kun 2 gange årligt
- Kan fodboldbane bruges til andet end fodbold? Petanque?
- Fælles hal til indendørssportsgrene: Ridning, agility, petanque
- Naturlegeplads

LOKAL BYFORSKØNNELSE

- Åbne området op omkring Rind Sø (mangler adgang til søen)
- Aktivitetsområde ved søen: kælkebakke, hundeskov, mountainbike, naturlegeplads, svævebane, høhotel for heste og ejer (folde til heste og overnatningsmuligheder til mennesker), skøjtebane, bålplads, udkigstårn, mini put & take, mm.
- Renovering af køkken i forsamlingshuset
- Vand og skraldespande i anlæg
- Områdeløft = gl. bygninger / ruiner, der tidligere blev brugt til kartoffelkogning og kogning af døde dyr fjernes
- Kan der evt. sendes brev til borgerne med opfordring om, at de skal rydde op?

SAMLINGSSTEDER

- Hus til indendørsfodbold
- Forsamlingshuset: nyt gulv i salen
- Et sted (en tilbygning) til opbevaring af borde og stole, så de ikke skal opbevares i salen
- En renovering af forsamlingshuset og området deromkring kan gøre det mere attraktivt til udlejning for alle og måske også andre end Nr. Rinds borgere.
- Flere væresteder i byen
- Forsamlingshus: lej det mere ud
- Overdækning til rygere ved forsamlingshuset
- Kan man komme til forsamlingshuset fra andre byer? Attraktiv legeplads.
- Info-hytte ved forsamlingshuset med infotavler om området
- Info-hytte kan bruges til madpakke us
- Åbent toilet for f.eks. MBT

TRAFIK OG STIER

- Chikaner i Nørre Rind anbragt midt i byen – ingen effekt.
- Parkeringspladsen ved forsamlingshuset er slidt.
- Mangler fortov i noget af byen.
- Kærbyvej er en farlig vej for de bløde trafikanter. Et fortov / cykelsti ønskes.
- Sønnervej – ud mod Lynderup Gård og Golfbanen er meget smal, og der køres meget stærkt.
- Vejen ud til golfbanen føres ovenom kirken ved Lynderupgård. Nu er der et meget farligt T-kryds ved den "Gl. skole", hvor trafikken fra golfbanen har vigepligt, som ofte ikke overholdes. Der er sket mange mindre ulykker her. Der bliver kørt stærkt. En dag kan der ske en stor ulykke.
- Sving på Kærbyvej ved Jacob Platz ejendom. Farligt sving med modkørende trafik. Det er et potentielt ulykkessted.

- Genvej mellem Viborg og Skive = problem.
- Tung trafik ledes udenom Nr. Rind
- Motorkørsel til Kærby Bakke ad grusvej skal evt. revurderes eller forbydes, da den er slidt op i begge ender af grusvejen.
- Skringstrup 'sluse' (trafikchikaner) = et dårligt eksempel på fartbegrænsning (store køretøjer)
- Veje er generelt for smalle, 29 cm breder i hver side.
- Cykel- og gangsti til Løgstørvej.
- Sti omkring søen
- Fortove slidt = ønsker opgradering af både kommunale og private.
- Der køres for stærkt gennem Nr. Rind – flere fartsænkende foranstaltninger ønskes.
- Som afsæt i renovering af kloaker i Nr. Rind kunne vi evt. opfordre til renovering af fortove og flytning eller tilføjelse af "bump" / chikaner til udkant af byen, hvor de vil gøre større gavn.
- Krydset midt i byen skal markers bedre. Dette kan evt. gøres ved at hæve den og give den rødt asfalt.

TURISME OG FORMIDLING

- Vi mangler noget, der trækker folk til
- Infostander i krydset

ØVRIGT

- Mobildækning skal forbedres, så vi altid kan komme igennem til Alarm 112
- Lægen kan ikke optage flere patienter

ULBJERG

ØNSKER SOM HAR VÆRET VENDT PÅ LOKALRÅDS- OG BORGERMØDER SAMT NOGLE AF DE FACILITETER SOM ER PÅ VEJ TIL ULBJERG-OMRÅDET:

- Skaterrampe / aktivitetsbane ved UKFC. Kultur og Fritidscenter/ skolens område.
- Cykel BMX aktivitet-bane ved Kultur og Fritidscenter/ skolens område.
- Fitness-stander langs Stisystem ved fritidscenter/ skolens område og ved stadionområdet.
- Scene – madpakkehus ved "Bakke sø – området."
- Æblelund på Bakken. Etableres i sommeren 2018.
- B og B "Klintegården" med Kajakudlejning er etableret.
- Foreninger i Ulbjergområdet har 40 kvadratmeter scene til rådighed. Har haft i 20 år.
- Et søområde når rensningsanlæg en gang bliver nedlagt. På vej ud mod Ulbjerg Klint.
- Paragliding-område ved Ulbjerg Klint.
- Udbygning af spejderfaciliteter på Spejder egne på Ågade.
- Hundeskov i Ulbjerg-området tæt på byen.
- Nyt Klubhus for Ulbjerg IF og Ulbjerg Skytteforening. Er godt på vej. Færdig sommer 2018.
- Ulbjerg Friluftsbad. Er godt på vej. Færdig sommer 2018.
- Ulbjerg Forsamlingshus. Den store sal skal saneres og ny opføres inden for 10 år.

FRILUFTSAKTIVITETER

- Frugtlund og sti
- Tiltrække andre børn og unge fra nærliggende byer.
- Tennisbane (gøre opmærksom på at den er der).
- Tømmerflåde evt. hav-shelters.
- Shelters med vand og toilet.
- Tømmerflåde udenfor Ulbjerg Klint

LOKAL BYFORSKØNNELSE

- Flyt lokalhistorisk arkiv til Børnehaven Møllebakken (den skal flyttes til skolen)
- Byens grønne områder trænger til et løft
- Utæt tag på buskure

SAMLINGSSTEDER

- Luk Grøndalscenteret: Brug klubhus til aktiviteterne der flyttes.
- Klintegården B&B

TRAFIK OG STIER

- Lys på multibanen: Mangler også afstribning på p-plads og bedre skiltning til klubhuset.
- En oplyst sti i skoven.
- Lys på stien mellem Grøndalsvej + Skovgårdsvej.
- Opsætning af spejle, der kan give bedre sigtbarhed.
- Sikker trafik for fodgængere mellem klubhus og træningsbanen.
- Fartdæmpning på Tingvej ned mod krydset ved Borgergade.
- Fartchikaner ved bygrænsen på Borgergade og inde ved skolen.
- Forskønnelse og fartnedsættelse fra Tingvej til forsamlingshus.
- Bedre belysning ved hal og p-plads. En større p-plads.

TURISME OG FORMIDLING

- Informationer om arrangementer: Nye infostandere ved indfaldsveje.
- Turisme på tværs af kommunegrænsen
- Camping Ulbjerg (potentiale)

SUNDSTRUP

FRILUFTSAKTIVITETER

- Sauna + vinterbadning (evt. med badebro)
- Legeplads der udnytter høj – og lavvande (ala Sønæs), og noget for de mindste.
- Badebro fra strand til krabbefiskeri. En børnevenlig vandterrasse.
- Erhvervsfiskernes hus, flyttes til det grønne område på havnen (eneste fiskerihavn i Viborg Kommune).
- Strandsti- sti der kan køres med barnevogn/klapvogn på.
- Adgang til "Lunden" via en trampesti- forbi Vandværket.

LOKAL BYFORSKØNNELSE

- Renovering af byens torv.
- "Fiskerhuset"- evt. udvidelse. Byens samlingssted for borgerne.
- Nedgravningsspot (diskret belysning) langs adgangssten til "Fiskerhuset".
- Sti langs kysten, kan tænkes sammen med evt. forhøjet kystsikring.
- Skraldespande til hundeposer + posebeholder.
- Madpakkehus/omklædning/sauna til vinterbadning.
- Renovering af havneområdet.
- Renovering af kystsikring.

SAMLINGSSTEDER

- "Fiskerhus" evt. udbygning af for lille fælleshus.
- Madpakkehus /kajakklub / udsigtstårn evt. med bålhus eller grill på havneområdet.
- Borde- og bænkesæt. En hvilebænk langs turen til Klinten.
- Udvidelse af hygge/legeplads ud mod fjorden, hvor høj/lavvandet inddrages (ved fodboldbanen).

TRAFIK OG STIER

- Max. 40 km/t på Strandvejen og Sundvej.
- Rundkørsel / afkørselsbaner ved Skive/Sundvej/Tankstation.
- Symbolskilte med info om vejkryds, golf- Put&Take, Kirke, tankstation med område info på Skivevej
- Fartnedsættelse for tung trafik gennem byen.
- Vejbumper ved "kroen" på Sundvej
- Cykelsti til Ulbjerg Skole, så børnene selv kan cykle i skole.
- Cykelsti over dæmningen.
- Stiforbindelse fra Tanghus til "Marens Patter", og videre til Skovvej.
- Evt. forbud for gennemkørsel for tung trafik gennem byen.
- Chikane i begge ender af byen.
- Skilt med "Legende børn" på Sundvej og Strandvejen.

TURISME OG FORMIDLING

- Turbåd med gammel fiskekutter + kombineret med fiskeri / østers & muslinger.
- Byskilt flyttes-passer det med Landbrugsmatrikler- Kresten ??
- Informationsstandere ved havn og Tankstation, f.eks. golf, put & take, osv.
- Anløbsbro til tursejlads.
- Kultur- og infocenter ved havnen.

IDEER FRA INFOMØDER
SKRINGSTRUP

FRILUFTSAKTIVITETER

- Legeplads mangler ved Skringstrup Landsbypark
- (Junglebane / legeplads i naturmaterialer)
- Udvikling af ridestier, evt. høhotel (overnatning hest og rytter)
- Udvikling af vandreruter

LOKAL BYFORSKØNNELSE

- Ny vejbelægning
- Nye fortove
- Generel oprydning og istandsættelse af enkelte huse
- Det gamle billetsalg på Himmerlandsstien renoveres til madpakkehus/museum
- Nye Byskilte og permanente arrangementstandere (ens for hele Fjordklyngen)

SAMLINGSSTEDER

- Rideskolen Birken – udvikle samarbejde i forhold til turisme
- Forsamlingshus – inddrage 1. sal til legerum og backstage ved intimkoncerter
- Landsbyparken - renovere tag på bålhytten og den ældste shelter
- Plads ved åen til borde-bænkesæt

TRAFIK OG STIER

- Fartnedsættelse 40 km gennem landsbyerne og 50/60km/t forbi Birken.
- Byskiltet flyttes længere mod øst i Skringstrup.
- Vedligeholdelse af Himmerlandsstien – Sikker sidevej.
- Tung trafik gennem byen – skærpe reglerne i forbindelse med tilkørsel til fabriksarealerne.
- Nyt fortov i den ene side.
- 99% af alle biler er blot gennemkørsel.
- Nye chikaner flyttes og udformes anderledes.
- Flextrafik til og fra Skals og Viborg (fx til købmand).

TURISME OG FORMIDLING

- Det gamle billetsalg på Himmerlandsstien renoveres (madpakkehus + museum)
- Genetablering af den gamle kirkesti mellem Skringstrup og Låstrup
- Lave det gamle transformatorårn i Ndr. Skringstrup om til fuglekikkertårn
- Mange turister fra Himmerlandsstien til Skringstrup gør holdt i Skringstrup Landsbypark. Udvikling af frivillig
- betalingsordning for brænde m.m.
- Større reklame for Kursuscenter som bed & breakfast og turistinformation
- Udvikling af naturoplevelsesprogram (turistpakker)
- Friluftsteater, evt. genopleve spillene på Borup Hede

ØVRIGT

- Jordfordeling for at mindske tung trafik af landbrugsmaskiner gennem Skringstrup.

LÅSTRUP

STIER

- Muligheder for flere stier f.eks. til Nr. Rind
- Der mangler sti til Spangen og på den anden side af Spangen. Forbedret underlag over sumpet områder.
- Ændre Hærvejen (Til KV)
- Sti fra Kærby over Høgehøje til Vejlebakken
- Borup Hede Stien kombineres med flere stier
- Jordmodervejen genetableres helt til Sundstrup fra Låstrup og Borup
- Sti etableres syd om Låstrup, fra parkeringsplads v. kirken til Sønderby
- Stisystem der omfatter spangen
- "Jætternes kamp om Låstrup", stisystem nord om Låstrup, der omfatter alle gravhøje, fra Hanhøj til højen på vejlebakken (se kort) (Morten N.)
- " I Jens Ploug`s fodspor" stirundtur der omfatter begge spange over Simested Å, ud for Engedal + ny vandretur i bakkerne bag Engedal. (se kort) (Rene M.)
- " Hedens opdyrkning." (Hvad udad tabes skal indad vindes) Stirundtur i Flensborg Plantage. (se kort) (Morten N.)
- Stirundtur: Kærby Bakke, Rinds Bæk Vådområde, Simested Å udløb, Vejlebakken, Høgehøje (se kort)
- Plus stisystemer i Nr. Rind og Skals (se kort)
- Ny sti syd om Låstrup, der skal forsynes med låger og broer mm.
- Stisystemet fra Risgårdsvej til Borup Stadion
- Lys på cykelstien til Skals med censorer, så lysene tændes ved bevægelser.
- Stisystemer der giver forbindelse til Vådområde Rind Bæk og Digevejen og MTB stisystemet omkring Lynderupgård.

VEJE / SKILTE

- Asfalt belægning forbedres igennem Låstrup og en cykelvenlig belægning
- Overhaling forbudt på Løgstørvejen ved Låstrup
- Udvidelse af Vievej, den er for smal
- Chikane flyttes fra udkørsel ved Børge Mogensen, udkørsel er midt i chikanen
- For høj hastighed på Vievej
- Ensretning fra Løgstørvej på Låstrupbakken mod Låstrupvej
- For høj trafikstøj i Låstrup
- Cykelsti langs Låstrupvej bliver ikke brugt rigtigt
- Hastighedssænkning i Låstrup til 30 km.
- Spejl ved udkørsel fra Vejlebakken
- Cykelsti helt til Skals Skole og hele vejen til Ulbjerg.
- Vigebane for tung trafik til Løgstørvej 37 – 43
- Fjern alle chikaner, opsæt fotoceller, % af afgift tilfalder trafikforbedringer i området, evt. et område forsøg i hele fjordklyngen.
- Skilte til åen
- Digitale lystavler ved alle indfaldsveje til byerne.
- Hærvejen skal skiltes bedre
- Skilte ved Løgstørvej til Kirke og Kulturcenter Værestedet mm.
- Forskønnelse af vejen til Låstrup, blomster i vejkanterne mm.

VAND

- Kano- og kajak landingsplads ved Spangen
- Kanolandingsplads ved Låstrup eks. ved Simested Å ud for Værestedet
- Stier der giver adgang til vand

KULTURCENTER VÆRESTEDET (KV)

- KV som et centralt formidlingscenter for aktiviteter, naturoplevelser mm i hele Fjordklyngen (aktiviteter i den enkelt landsby, i Fjordklyngen, fra dag til dag og på ugebasis)
- KV attraktiv for borgere fra hele Fjordklyngen
- Overnatning på KV kombineret med fiskekort
- Overnatning på KV kombineret med andre naturoplevelser i Fjordklynge – så det f.eks. købes som samlede pakker
- For lejrskoler udarbejdelse af færdige pakker med aktiviteter/tilbud i Fjordklyngen med forskellige temaer og af forskellig varighed
- Samarbejde med Visit Viborg
- Bedre muligheder for at afholde møder med projektor, lærred og lydanlæg
- Større lokaler og mere fleksible lokal størrelser
- Flere og bedre overnatningsmuligheder (indendørs og med senge)
- Ændring af stort baderum til familiebadrum
- Etablering af plads for autocampere
- Fiskeri og B & B, evt. put&take
- Pit-stop for turister m.m. (Golf og Cykling), (måske kun ment som madpakkehuset på golfen)
- Flere kulturaktiviteter
- Udvidelse af forårsmarkedet
- Flere kreative aktiviteter og kunst
- Rum for nye aktiviteter, heste rum, vildmarksbad
- Udendørs fitness
- Kombination af fitness, legeplads og skibakke
- Ombygning af den gamle håndboldbane til: Croquetbane, petanquebane og naturlegeplads
- Marked med hjemmelavede specialiteter
- Hærvejs herberg eller vandrehjem
- Nyt flot og indbydende indgangsparti (Efter at det dekorative klubhuset er flyttet)
- Skilte og renoveret trappe til shelter
- Tipiør ved KV
- Info center for alle stisystemerne
- Kano og kajak udlejning, plus adgang og landingsplads til / i Simested Å
- Indrettes til B & B, værelser og shelters
- Restaurant/Gourmet aftner (på foreningsbasis), brug af lokale råvarer fra Fjordklyngen, tilberedes af lokale m/k med interesse for ”finere madlavning”
- Fisketurisme i samarbejde med sportsfiskerne
- Kunstturisme, lokale i samarbejde med kunstnere
- Smag på Fjordklyngen: (Honning, muslinger, frugt, vin osv.) lokale produkter promoveres
- IT udvikling: Komme i top med at udnytte de nyeste teknologier, med fælles arbejdspladser og fælles social netværk (alt. til hjemmearbejdspladser)
- Hele projekt Værestedet Version 2,0. Herunder de ideer der blev genereret omkring, turisme, naturskole, overnatning, MTB-center og meget mere som fremgår af dette projekt.
- Hele Værestedet trænger til et løft. Bl.a. med nyt køkken
- Udgangspunkt for oplevelser som viser menneskers engagement i Fjordklyngen, f.eks. ”Kom og mød en lokal familie” – eller ”Cykl en tur med en lokal guide og få de lokale historier” eller lignende
- Kulturcenter Værestedets faciliteter tænkes sammen med Låstrup Forsamlingshus, Borup IF, Engparken etc

GÆSTER

- Infotavler, så turister der kommer til byen bliver ledt rundt, evt. en app
- Fjordklyngebåd, fra KV til Knudshoved og videre til Hjarbæk, med udlejning fra KV.
- Segwayture i Låstrup
- Brug af div. faciliteter på stadion
- Shelter sammen med faciliteterne på stadion
- Foldere om vandreture i- og omk. Låstrup.
- Flere shelters med plads til overnatning
- Agility bane

ANDET

- Offentlig legeplads
- Vie-land nedlægges i stedet opføres amfiteater / frilandsmuseum
- Landsbyhave, nyttehage og frugtplantage
- Fælles vinmarker
- Hundeskov
- Bedre legeplads for børn kombineret med skovområde (KV + bag forsamlingshuset)
- Kajak fredning Simested Å (der er vel et spørgsmål om der må sejles på Simested Å)
- Mødestederne er for små i Låstrup
- Udvide forsamlingshuset: Teater, friluftsteater og koncerter
- Nyt tag på Låstrup forsamlingshus
- Handicaptoliet i Låstrup forsamlingshus
- Renovering af toiletter i Låstrup forsamlingshus, med bedre opvarmning
- Energiforbedring af Låstrup forsamlingshus, evt. grøn energi, varmepumpe etc.
- Tidssvarende lyd anlæg med stationær projektor og lærred i Låstrup forsamlingshus
- Etablering af sø, med park og bænke
- Udvidelse af "Hytten", mere synlig placering og indlæggelse af strøm
- Forbedring og renovering af legepladsen og multibane ved Borup stadion
- Multibane ved Borup stadion renoveres med kunstgræs
- Bålhytte ønskes på Borup stadion, mellem hoppepude og teltplads
- Multipavillon på Borup stadion
- Læhegn omkring træningsbanen på Borup stadion
- Borup Hede mangler bordbænkesæt.
- Der skal lyng på Borup Hede
- Byggegrunde skal være mere attraktive, der er for mange restriktioner.
- Gl. Smedie ved Løgstørvej renoveres
- Gl. mejeri nedrives eller vedligeholdes
- Der skal være bedre mobildækning
- Bæredygtig landsby: Fælles anlæg som f.eks. solfanger, små møller, solceller osv.
- Håndværkerhotel/ iværksætterhus for mindre virksomheder, med muligheder for rådgivning. Det kunne f.eks. være i gl. erhvervsbygning f.eks. gl. savværk, gl. mejeri eller gl. smedie.
- IT udvikling: Komme i top med at udnytte de nyeste teknologier
- Vieland skal knyttes tættere til byen, købes i fællesskab og oprettelse af seniorbofællesskaber, oldekolle eller noget helt andet.
- Byforskønnelse med nedrivning eller anvendelse af gamle, tomme og ikke anvendte erhvervsbygninger (F.eks. Kartoffelkogeriet, mejeriet, smedien, savværket og landbrugsbygninger) Herunder vejledning og hjælp til muligheder for nedrivning og muligheder til hvordan det kan se ud bagefter.
- Våd områdeprojektet med genåbning af Vestergård Bæk, nord for Låstrup. Incl. stisystemet der forbinder Vieland, forsamlingshuset og Borup Stadion.
- Naturlegeplads i skoven bag forsamlingshuset, hvor der også er teknikbane.

SKALS

FRILUFTSAKTIVITETER

- Hundeskov ved posthus/multihus
- Natur- og sportspark / minigolfbane
- Vandaktiviteter
- Vandkunst på torvet
- Kano/kajak ved Nederhede
- Parkourbane
- Bålhytte ved Multihuset
- Shelters ved Multihuset
- Krolfbane – Nørreballe
- Minigolf
- Bordebænke ved stierne
- Madpakkehus ved Multihuset
- Toilet ved Jernbanebroen
- Storkerede
- Kano- og kajakcenter ved Nederhede
- Bedre adgang ved åen for ældre
- Bordbænkesæt
- Saneret område ved Sundstrup
- Fugletårn ved vådområdet syd for åen
- Fjordbad ved Sundstrup
- Sanseoplevelsespark
- Shelters i Skoleskoven
- Kunststofbane ved efterskolen

LOKAL BYFORSKØNNELSE

- Kunstgræs-boldbane
- Bevarelse/udvidelse af plejecenter
- Genetablere Rosengården
- Udsigtstårnet
- Jollehavn
- Ny skole
- Senior boliger – seniorer med på råd
- Plejehjemmets placering
- By-udsmykning
- Rensningsanlæg – hvor? hvordan?
- Pensionisthøjskole (Marion Holmgren)
- Jobbank (Marion Holmgren)
- Sundhedssatellit
- Børnehave(r)

SAMLINGSSTEDER

- Område for unge
- Levende bymidte
- Liv på torvet: scene, teater, byfest, julemarked, torvedage, loppemarked, street food, walk in bio , basketkurve, vandkunst, skakspil, borde til de eksisterende stole, læ (læskærm eller lignende), grønt
- Cafeområder for alle ved Torvet (i Nordeabygningen)

- Loppemarkeder, torvedage fx i forbindelse med de mange besøgende på Højskolen
- Udsigtstårne i byen
- Byfest på Torvet – på en anden måde
- Julemarked/Torvedag på Torvet – parkering?
- Nordeabygning à lokalt mødested
- Bevarelse af bibliotek – mødested
- Værksted for unge
- Ældrecenter v. Nørreballe
- 3. søndag i advent – julemarked à Event, Højskolen.
- Kirken – koncerter.
- Bevare overbygning på skolen.
- Erhvervscenter
- Bruge området ved rensningsanlægget
- Kulturudvalg

TRAFIK OG STIER

- Gangsti til Skals
- Vådområde: Forbindelse til jernbanebroen. Evt. shelter ude ved fjorden.
- Forbedrede stisystemer fx Himmerlandsstien
- Ny busholdeplads
- Ud med tung trafik fra bymidten
- Cykelskur v. busstoppestedet
- Krydset ved købmanden renoveres – fx blink eller lysregulering
- Cykelsti fra Viborg til Skals mangler det sidste stykke op ad Højskolebakken
- Mangler parkeringspladser generelt
- Fjordvej mangler asfalt og andre veje
- Ophøjet fodgængerovergang
- Tunnel v. Himmerlandsstien, hvor den krydser Løgstørvej
- Venstresvingsbane ved Nederhede
- Cykelsti ved det sidste stykke ind til Skals nordfra byskiltet til midtbyen/skolen
- Hovedgaden "Stillegade" sænket hastighed
- Forbindelse mellem Kærvej og Ejstrupvej bagom Hallen, som der var førhen
- Trafikcenter i Skals
- Nørreballe-Trangbæk stisystem, som forbinder de to områder
- Fortov i byen er ikke rollatorvenligt
- Sti/fortov ud til Genbrugsen, der mangler et stykke.
- Tunnellen v. Nederhede – sti ud til åen
- Sti fra Kærvej-åen-Løgstørvej – det gamle dige

TURISME OG FORMIDLING

- Lokale spillemænd (f.eks. fra Ulbjerg)
- Scene v. Torvet – fast
- Teater i "Kløften"
- Offentligt toilet
- Infostandere
- Promovering af naturområderne
- Nordeabygning – turistkontor
- Rasteplads for cyklister
- Natursti
- Løberuter
- Havkajakruter

- Stiforbindelser ved vådområdet – Himmerlandsstien, bro
- Gangsti til Skals Å via vandværket, slutte med et udsigtstårn
- Fisketurisme
- Bedre info om Fjordklyngen
- "Skalslokalavis"
- Film om de gode tilbud i Skals – naturen